

Tai nghe lọc tiếng ồn không dây

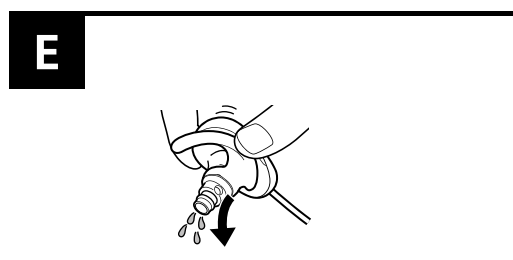
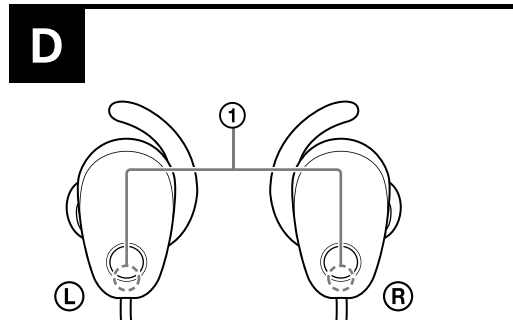
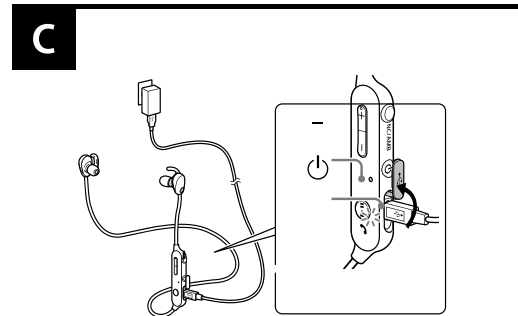
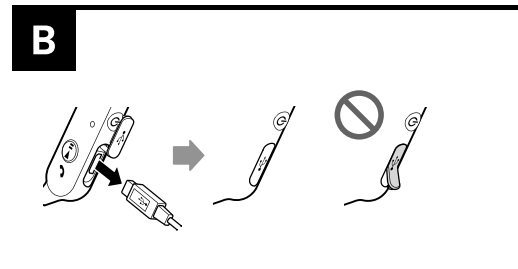
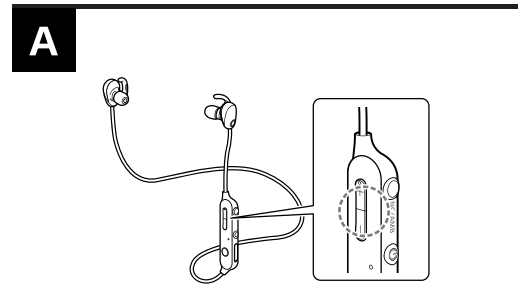
Hướng dẫn Tham khảo



WI-SP600

©2018 Sony Corporation
In tại Việt Nam
4-730-312-32(1)

D-369-100-11(1)



Tiếng Việt

Không lắp đặt thiết bị ở những nơi có không gian hẹp, chẳng hạn như kệ sách hoặc trong kệ tủ.

Không để pin (viên pin hoặc pin đã được gắn vào) gần nguồn nhiệt như ánh nắng mặt trời, lửa hoặc tương tự trong thời gian dài.

Complies with
IMDA Standards
DB00353

Tính hiệu lực của ký hiệu CE được giới hạn trong những quốc gia nó có giá trị pháp lý, chủ yếu ở những quốc gia EEA (European Economic Area).

Ký hiệu BLUETOOTH® và logo là nhãn hiệu thương mại đã đăng ký được sở hữu bởi Bluetooth SIG, Inc. và Sony đã được cấp phép sử dụng những ký hiệu này.

Ký hiệu chữ N là nhãn hiệu thương mại hoặc nhãn hiệu thương mại đã đăng ký của NFC Forum, Inc. ở Mỹ và các quốc gia khác.

Windows là thương hiệu hoặc thương hiệu đã đăng ký của Microsoft Corporation ở Mỹ và/hoặc những quốc gia khác.

Mac, OS X, iPhone và iPod touch là những thương hiệu đã đăng ký ở Mỹ và các quốc gia khác.

“Made for iPod” và “Made for iPhone” có nghĩa là một linh kiện điện tử được thiết kế để kết nối với iPod hoặc iPhone, và được chứng nhận đã đáp ứng chuẩn hoạt động của Apple. Apple không chịu trách nhiệm về hoạt động của thiết bị này hoặc đáp ứng các tiêu chuẩn về sự an toàn và sự điều chỉnh. Vui lòng lưu ý rằng việc sử dụng phụ kiện này với iPod hoặc iPhone có thể ảnh hưởng đến hoạt động của chức năng không dây. Android là thương hiệu của Google Inc.

Những thương hiệu và tên thương mại khác thuộc về chủ sở hữu tương ứng.

Cẩn trọng

Về giao tiếp BLUETOOTH®

- Công nghệ không dây Bluetooth hoạt động trong vùng khoảng 10 m. vùng giao tiếp tối đa có thể thay đổi tùy theo các chướng ngại vật (con người, kim loại, tường, v.v...) hoặc môi trường điện từ.
- Giao tiếp Bluetooth có thể bị mất, bị nhiễu hoặc mất âm thanh trong những trường hợp sau.
 - Có cơ thể người giữa thiết bị này và thiết bị Bluetooth. Trường hợp này có thể được cải thiện bằng cách đặt thiết bị Bluetooth quay mặt vào anten của thiết bị này.
 - Có chướng ngại vật, chẳng hạn kim loại hoặc bức tường, giữa thiết bị này và thiết bị Bluetooth.
 - Một thiết bị Wi-Fi hoặc lò vi sóng đang hoạt động hoặc lò vi sóng đang sử dụng, hoặc có sóng vi ba đang phát ra gần tai nghe.
 - Anten gần trong tai nghe như hình minh họa theo đường dấu chấm (hình A).
- Độ nhạy của giao tiếp Bluetooth sẽ cải thiện khi gỡ bỏ chướng ngại vật giữa thiết bị Bluetooth được kết nối và anten của tai nghe.
- Do các thiết bị Bluetooth và Wi-Fi (IEEE802.11b/g/n) sử dụng cùng tần số (2.4 GHz), nhiễu sóng vi ba có thể xảy ra gây ra tiếng ồn hoặc mất âm thanh hoặc không giao tiếp được nếu tai nghe được sử dụng gần thiết bị Wi-Fi. Trong trường hợp này, hãy thực hiện những điều sau.

- Sử dụng tai nghe này ở cách xa thiết bị Wi-Fi ít nhất 10 m.
- Nếu tai nghe được sử dụng trong vòng 10m với thiết bị Wi-Fi, hãy tắt thiết bị Wi-Fi.
- Đặt tai nghe và thiết bị Bluetooth càng gần nhau càng tốt.
- Sóng vi ba phát ra từ thiết bị Bluetooth có thể ảnh hưởng đến hoạt động của các thiết bị y tế điện tử. Hãy tắt tai nghe và các thiết bị Bluetooth khác ở những nơi sau đây vì có thể gây ra tai nạn.
 - Nơi có nhiên liệu dễ cháy, trong bệnh viện hoặc trạm xăng dầu.
 - Gần cửa tự động hay nơi báo cháy.
- Do thuộc tính của công nghệ không dây, âm thanh được phát ra trên tai nghe có thể bị trễ so với âm thanh và nhạc phát trên thiết bị gửi tín hiệu. Do đó hình ảnh và âm thanh có thể lệch khi xem phim hoặc chơi trò chơi.
- Không sử dụng tai nghe này trên máy bay. Sóng vô tuyến có thể ảnh hưởng đến các thiết bị, gây ra tai nạn do sự cố.
- Tai nghe này có hỗ trợ tính bảo mật tuân theo chuẩn Bluetooth cung cấp kết nối an toàn khi sử dụng công nghệ không dây Bluetooth, nhưng tính bảo mật có thể không đủ tùy theo thiết lập. Hãy cẩn thận khi giao tiếp sử dụng công nghệ không dây Bluetooth.
- Chúng tôi không chịu trách nhiệm cho việc rò rỉ thông tin trong giao tiếp Bluetooth.
- Không bảo đảm kết nối với tất cả thiết bị Bluetooth.
 - Một thiết bị có chức năng Bluetooth được yêu cầu tuân thủ theo chuẩn Bluetooth do Bluetooth SIG, Inc. và được xác thực.
 - Cho dù thiết bị kết nối tuân thủ tiêu chuẩn Bluetooth nói trên, một số thiết bị có thể không kết nối và làm việc đúng cách, tùy theo những tính năng hoặc thông số kỹ thuật của thiết bị.
 - Trong khi trò chuyện trong chế độ rảnh tay, tiếng ồn có thể xảy ra, tùy theo thiết bị hoặc môi trường giao tiếp.
- Tùy theo thiết bị kết nối, có thể mất một ít thời gian để bắt đầu giao tiếp.

Nếu âm thanh thường xuyên bị nhảy trong khi phát lại

- Có thể cải thiện tình trạng này bằng cách thiết lập chế độ chất lượng âm thanh sang “ưu tiên cho kết nối ổn định”. Để biết chi tiết, hãy tham khảo Hướng dẫn Trợ giúp.
- Có thể cải thiện tình trạng này bằng cách thay đổi thiết lập chất lượng của thiết bị phát lại không dây hoặc chỉnh chế độ phát lại không dây sang SBC trên thiết bị truyền. Để biết chi tiết, hãy xem hướng dẫn sử dụng đi kèm với thiết bị truyền.
- Nếu bạn đang sử dụng điện thoại thông minh, tình trạng này có thể được cải thiện bằng cách tắt đi những ứng dụng không cần thiết hoặc khởi động lại điện thoại.

Về việc gọi những ứng dụng cho điện thoại thông minh và máy tính

Tai nghe này chỉ hỗ trợ những cuộc gọi đến thông thường. Việc gọi những ứng dụng cho điện thoại thông minh và máy tính không được hỗ trợ.

Sạc tai nghe

- Tai nghe này chỉ có thể sạc bằng USB. Cần máy tính cá nhân có cổng USB để sạc.
- Tai nghe này không thể mở nguồn cũng như không thể sử dụng Bluetooth và chức năng lọc tiếng ồn trong khi sạc.
- Nếu bạn không sử dụng tai nghe trong thời gian dài, pin sẽ không thể duy trì tính năng sạc. Pin sẽ giữ được hiệu suất sau khi xả và sạc vài lần.

- Nếu bạn bảo quản tai nghe trong thời gian dài, hãy sạc pin sau mỗi nửa năm để tránh pin xả quá lâu.
- Nếu thời gian bạn sử dụng tai nghe quá ngắn, pin sạc nên thay bằng pin mới. Hãy liên hệ đại lý Sony gần nhất để thay pin.
- Đảm bảo đóng chặt nắp đậy cổng micro USB sau khi sạc (hình **B**).

Lưu ý về tính điện

- Trong cơ thể nếu có tích lũy tĩnh điện có thể gây đau tai nhẹ. Để giảm thiểu tác động này, nên mặc quần áo được làm từ nguyên liệu tự nhiên.

Nếu tai nghe không hoạt động đúng cách.

- Hãy thiết lập lại tai nghe (hình **Q**). Nhấn đồng thời ⏏ và ⏏ trong khi sạc. Tai nghe sẽ được thiết lập lại. Thông tin ghép nối sẽ không bị xóa.
- Nếu vấn đề này vẫn còn tiếp tục sau khi thiết lập lại, hãy khởi tạo lại như sau. Tháo cáp micro-USB khỏi cổng micro-USB, tắt tai nghe, sau đó nhấn giữa nút ⏏ và **▶||** cùng lúc trong hơn 7 giây.
- Sau khi thiết lập lại, tai nghe có thể không kết nối được với iPhone và máy tính. Trong trường hợp này, hãy xóa thông tin ghép nối của tai nghe trên iPhone hoặc máy tính, sau đó ghép nối lại lần nữa.

Lọc tiếng ồn là gì?

- Mạch lọc tiếng ồn hoàn toàn nhận biết tiếng ồn bên ngoài với microphone tích hợp bên trong và gửi một tín hiệu lọc tiếng ồn tương ứng đến tai nghe.
 - Hiệu ứng lọc tiếng ồn có thể không phát âm trong môi trường rất yên tĩnh, hoặc có thể nghe một số tiếng ồn.
 - Tùy theo cách bạn đeo tai nghe, hiệu ứng lọc tiếng ồn có thể khác nhau hoặc tiếng bíp (tiếng hú) có thể phát ra. Trong những trường hợp như vậy, hãy tháo tai nghe và đeo lại.
 - Chức năng lọc tiếng ồn hoạt động chủ yếu đối với những tiếng ồn ở băng tần thấp. Mặc dù tiếng ồn đã giảm đi, nhưng cũng không thể bị lọc hoàn toàn.
 - Khi sử dụng tai nghe trên tàu hoặc xe, tiếng ồn có thể xảy ra tùy theo điều kiện trên đường đi.
 - Điện thoại di động có thể gây nhiễu và tạo tiếng ồn. Nếu điều này xảy ra, hãy để tai nghe tránh xa điện thoại.
 - Không dùng tay che microphone (Ⓜ) của tai nghe. Chức năng lọc tiếng ồn hoặc Chế độ Môi trường âm thanh có thể hoạt động không đúng cách, hoặc tiếng bíp (tiếng hú) có thể phát ra. Trong những trường hợp như vậy, hãy tháo tai nghe và đeo lại (hình **D**).

Đeo tai nghe

- Sau khi sử dụng, hãy tháo tai nghe một cách chậm rãi. Vì tai nghe có vỏ bọc mật độ cao, việc ép mạnh vào tai có thể làm hư màng nhĩ. Ép tai nghe vào tai có thể gây ra tiếng click ở màng che của thiết bị. Đây không phải là lỗi.

Tính năng chống nước của tai nghe

- Thông số chống nước của tai nghe tương đương với IPX4¹⁾ trong IEC 60529 ("Mức độ chống xâm nhập nước (IP Code)", chỉ ra mức độ chống nước của thiết bị. (Đảm bảo nắp đậy cổng micro-USB được đóng chặt khi bạn sử dụng tai nghe). Tuy nhiên, bạn không nên sử dụng tai nghe trong nước. Nếu sử dụng không đúng cách, nước có thể lọt vào trong tai nghe và gây cháy, điện giật, hoặc hư hỏng. Lưu ý những cảnh báo trên và sử dụng tai nghe đúng cách.

- IPX4 (mức độ bảo vệ chống nước): bảo vệ chống nước từ mọi hướng.

Những chất lỏng mà tính năng chống nước của tai nghe được áp dụng

Áp dụng cho: nước sạch, nước nhỏ giọt, mồ hôi
Không áp dụng cho: những chất lỏng không thuộc những loại kể trên (ví dụ như: nước xà phòng, nước tẩy, nước có chất dùng trong bồn tắm, dầu gội, nước nóng, nước hồ bơi, nước biển, v.v...)

Tính năng chống thấm nước của tai nghe được dựa trên tính toán của Sony dưới những điều kiện được mô tả dưới đây. Lưu ý rằng thiệt hại do nước gây ra khi khách hàng sử dụng không đúng cách sẽ không được bảo hành.

Duy trì tính năng chống thấm nước.

Lưu ý những điều sau và sử dụng tai nghe đúng cách.

- Nắp đậy cổng micro USB rất quan trong cho việc duy trì tính năng chống thấm nước. Hãy đảm bảo cổng micro USB được đóng chặt khi bạn sử dụng tai nghe. Nếu nắp đậy có ngoại vật lọt vào hoặc không được đóng chặt, tính năng này không thể hoạt động. Ngoài ra, nước có thể lọt vào trong tai nghe và gây hư hỏng.
- Không đổ nước mạnh vào phần mặt trụ nơi âm thanh phát ra. Làm vậy có thể làm giảm tác dụng của tính năng này.
- Không để tai nghe trong nước hoặc sử dụng ở nơi ẩm chẳng hạn như phòng tắm.
- Không làm rơi tai nghe hoặc để tai nghe bị chấn động. Việc này có thể làm biến dạng hoặc làm hư tai nghe, dẫn đến việc giảm tính năng chống thấm nước.
- Lau sạch nước trên tai nghe bằng vải mềm khô. Nếu nước vẫn đọng trên miếng lót tai, âm thanh có thể nghe âm lượng thấp hoặc không nghe được. Trong trường hợp này, hãy tháo đầu tai nghe, dốc đầu dẫn âm thanh xuống và lắc vài lần (hình **E**).
- Không để tai nghe dính nước ở nơi lạnh vì nước có thể bị đông lại. Để tránh hư hỏng, hãy lau sạch nước sau khi sử dụng.
- Nếu tai nghe bị nứt hoặc biến dạng, hãy hạn chế sử dụng tai nghe nơi gần nước hoặc liên hệ đại lý Sony gần nhất.

Những lưu ý khác

- Không để tai nghe ở nơi ẩm, bụi, bốc hóng hoặc hơi nước, hoặc trong xe ô tô hoặc để trực tiếp dưới ánh mặt trời.
- Sử dụng thiết bị Bluetooth trên điện thoại di động có thể không hoạt động, tùy theo điều kiện sóng vô tuyến và nơi thiết bị được sử dụng.
- Âm lượng cao có thể tác động đến thính lực.
- Để lưu thông an toàn, không sử dụng trong khi chạy hoặc lái xe.
- Không sử dụng tai nghe ở nơi có thể nguy hiểm khi bạn không thể nghe âm thanh xung quanh, chẳng hạn nơi đường sắt giao nhau, sân ga, khu vực xây dựng.
- Giữ miếng lót tai sạch sẽ. Để vệ sinh lót tai, hãy làm sạch chúng bằng dung dịch tẩy nhẹ.
- Không để tai nghe bị chấn động mạnh.
- Làm vệ sinh tai nghe bằng vải khô mềm.
- Không để tai nghe tiếp xúc với nước. Hãy nhớ những điều cần trọng sau đây.
 - Cẩn thận không làm rơi tai nghe vào nước.
 - Không để tai nghe nơi ẩm ướt hoặc thời tiết xấu, chẳng hạn như trong mưa hoặc tuyết.
- Nếu bạn cảm thấy không thoải mái sau khi sử dụng tai

- nghe, hãy ngưng sử dụng ngay.
- Hãy gắn chặt miếng lót tai. Nếu miếng lót vô tình bị rơi ra trong tai bạn, việc này có thể gây thương tích.
- Do trẻ em có thể nuốt những vật nhỏ chẳng hạn như lót tai, hãy để tai nghe tránh xa tầm với của trẻ em.
- Nếu bạn có bất kỳ câu hỏi hoặc vấn đề gì liên quan đến tai nghe mà không được đề cập trong tài liệu này, vui lòng liên hệ đại lý Sony gần nhất.

Lót tai cao su silicon Long Hybrid hiện đang có bán. Nếu chúng bị hư hoặc giảm chất lượng, vui lòng liên hệ đại lý Sony gần nhất.

Bạn có thể đặt hàng móc tai nghe thay thế ở đại lý Sony gần nhất.

Các mẫu máy iPhone/iPod tương thích

Bạn chỉ có thể sử dụng tai nghe này với những mẫu sau đây. Hãy cập nhật iPhone hay iPod với phần mềm mới nhất trước khi sử dụng.

- iPhone 7 Plus
- iPhone 7
- iPhone SE
- iPhone 6s Plus
- iPhone 6s
- iPhone 6 Plus
- iPhone 6
- iPhone 5s
- iPhone 5c
- iPhone 5
- iPod touch (thế hệ thứ 6)

(từ tháng 12/2017)

Thông số kỹ thuật

Tổng quát

Hệ thống giao tiếp: Bluetooth Specification phiên bản 4.1
Phát ra: Bluetooth Specification Power Class 2
Vùng giao tiếp tối đa: Theo đường thẳng xấp xỉ 10 m¹⁾
Băng tần: 2.4 GHz Band (2.4000 GHz - 2.4835 GHz)
Phiên bản Bluetooth tương thích^{2):}

A2DP (Advanced Audio Distribution Profile)

- AVRCP (Audio Video Remote Control Profile)
- HFP (Hands-free Profile)
- HSP (Headset Profile)

Mã hóa được hỗ trợ^{3):} SBC⁴⁾, AAC⁵⁾

Phương pháp bảo vệ nội dung được hỗ trợ: SCMS-T

Vùng truyền tải (A2DP):

- 20 Hz - 20,000 Hz (tần số mẫu 44.1 kHz)

Phụ kiện đi kèm:

- Tai nghe khử tiếng ồn không dây (1)
- Cáp micro-USB (xấp xỉ 50 cm) (1)
- Miếng lót tai cao su silicon Long Hybrid (SS/S/M/L mỗi loại 2 cái)
- Móc tai (M/L mỗi loại 2 cái)
- Tài liệu tham khảo (tài liệu này) (1)
- Hướng dẫn sử dụng (1)
- Những tài liệu khác (1 bộ)

¹⁾ Vùng thực sự có thể thay đổi tùy theo các yếu tố chẳng hạn như chuyển ngại vật giữa các thiết bị, từ trường quanh lò vi sóng, tĩnh điện, độ nhạy tiếp nhận tín hiệu,

hiệu quả của anten, hệ điều hành, ứng dụng phần mềm, v.v...

²⁾ Phiên bản Bluetooth chuẩn chỉ ra mục đích của giao tiếp Bluetooth giữa các thiết bị.

³⁾ Mã hóa: Nén tín hiệu âm thanh và định dạng quy đổi.

⁴⁾ Subband Codec

⁵⁾ Advanced Audio Coding

Tai nghe khử tiếng ồn không dây

Nguồn:

- DC 3.7 V: Pin sạc lithium-ion gắn trong
- DC 5 V: Khi được sạc bằng USB

Trọng lượng: Xấp xỉ 21 g

Nhiệt độ hoạt động: 0 °C đến 40 °C

Tiêu thụ nguồn định mức: 0.7 W

Số giờ sử dụng:

- Khi kết nối qua thiết bị Bluetooth
 - Thời gian phát nhạc: Tối đa 6 giờ (NC ON), tối đa 6 giờ (NC OFF)
 - Thời gian giao tiếp: Tối đa 6.5 giờ (NC ON), tối đa 6.5 giờ (NC OFF)
 - Thời gian chờ: Tối đa 10 giờ (NC ON), tối đa 200 giờ (NC OFF)
- Lưu ý: Số giờ sử dụng có thể ngắn hơn tùy theo mã hóa và điều kiện sử dụng.

Thời gian sạc:

- Xấp xỉ 1.5 giờ (có thể phát nhạc khoảng 60 phút sau khi sạc được 15 phút)
- Lưu ý Note: Thời gian sạc có thể khác tùy theo điều kiện sử dụng.

Nhiệt độ sạc: 5 °C đến 35 °C

Bộ thu

Loại: Động, tĩnh

Đơn vị điều khiển: 6 mm

Microphone

Loại: Electret condenser

Định hướng: Toàn hướng

Vùng tần số hiệu dụng: 50 Hz - 8,000 Hz

Những yêu cầu về hệ thống khi sạc pin bằng USB

Bộ chuyển đổi AC USB

Bộ chuyển đổi AC USB bán trên thị trường cho ra hơn 0.5 A (500 mA)

Máy tính cá nhân

(từ tháng 12 năm 2017)

Máy tính cá nhân có cài sẵn bất kỳ hệ điều hành và cổng USB sau:

Hệ điều hành:

(khi sử dụng Windows)

Windows® 10 Home / Windows® 10 Pro

Windows® 8.1 / Windows® 8.1 Pro

Windows® 7 / Windows® 8 Pro

Windows® 7

Home Basic/Home Premium/Professional/Ultimate

(khi sử dụng Mac)

Mac OS X (phiên bản 10.9 hoặc mới hơn)

Thiết kế và thông số kỹ thuật có thể thay đổi mà không thông báo trước.