

**Tai nghe không dây**

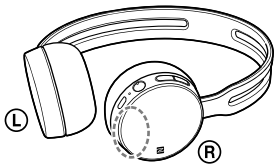
Hướng dẫn Tham khảo



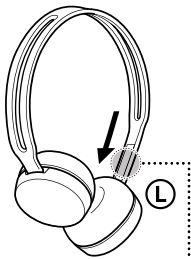
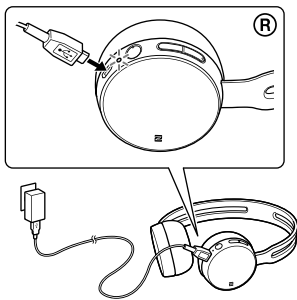
D-329-100-11(1)

WH-CH400

**A**



**B**



WIRELESS STEREO HEADSET  
MODEL:WH-CH400  
5V --- MADE IN VIETNAM

**Tiếng Việt**

Không lắp đặt thiết bị ở những nơi có không gian hẹp, chẳng hạn như kệ sách hoặc trong kệ tủ.  
Không để pin (viên pin hoặc pin đã được gắn vào) gần nguồn nhiệt như ánh nắng mặt trời, lửa hoặc tương tự trong thời gian dài.  
Không mở, tháo rời pin.  
Trong trường hợp pin bị rò rỉ, không để chất lỏng rò rỉ tiếp xúc với da hoặc mắt. Nếu bị tiếp xúc như vậy, hãy rửa sạch vùng tiếp xúc bằng nhiều nước và tìm đến sự trợ giúp y tế.  
Pin cần được sạc trước khi sử dụng. Luôn tham khảo chỉ dẫn của nhà sản xuất hoặc hướng dẫn sử dụng của thiết bị.  
Sau một thời gian dài lưu trữ pin, có thể phải sạc và xả pin vài lần để pin hoạt động được tốt nhất.  
Vứt bỏ đúng cách.

Complies with  
IMDA Standards  
DB00353

Ký hiệu BLUETOOTH® và logo là nhãn hiệu thương mại đã đăng ký được sở hữu bởi Bluetooth SIG, Inc. và Sony đã được cấp phép sử dụng những ký hiệu này.

Ký hiệu chữ N là nhãn hiệu thương mại hoặc nhãn hiệu thương mại đã đăng ký của NFC Forum, Inc. ở Mỹ và các quốc gia khác.

Microsoft, là thương hiệu hoặc thương hiệu đã đăng ký của Microsoft Corporation ở Mỹ và/hoặc những quốc gia khác. Mac, OS X và iPhone là những thương hiệu đã đăng ký ở Mỹ và các quốc gia khác.

Android là thương hiệu của Google Inc.

Những thương hiệu và tên thương mại khác thuộc về chủ sở hữu tương ứng.

**Cẩn trọng**

**Về giao tiếp BLUETOOTH®**

• Công nghệ không dây Bluetooth hoạt động trong vùng khoảng 10 m. Vùng giao tiếp tối đa có thể thay đổi tùy theo các chướng ngại vật (con người, kim loại, tường, v.v...) hoặc môi trường điện từ.

- Giao tiếp Bluetooth có thể bị mất, hoặc bị nhiễu hoặc mất âm thanh trong những trường hợp sau.
  - Có cơ thể người giữa thiết bị này và thiết bị Bluetooth. Trường hợp này có thể được cải thiện bằng cách đặt thiết bị Bluetooth quay mặt vào anten của thiết bị này.
  - Có chướng ngại vật, chẳng hạn kim loại hoặc bức tường, giữa thiết bị này và thiết bị Bluetooth.
  - Một thiết bị Wi-Fi hoặc lò vi sóng đang hoạt động hoặc lò vi sóng đang sử dụng, hoặc có sóng vi ba đang phát ra gần tai nghe.
  - Anten gắn trong tai nghe như hình minh họa theo đường dấu chấm (hình A). Độ nhạy của giao tiếp Bluetooth sẽ cải thiện khi gỡ bỏ chướng ngại vật giữa thiết bị Bluetooth được kết nối và anten của tai nghe.
- Do các thiết bị Bluetooth và Wi-Fi (IEEE802.11b/g/n) sử dụng cùng tần số (2.4 GHz), nhiễu sóng vi ba có thể xảy ra gây ra tiếng ồn hoặc mất âm thanh hoặc không giao tiếp được nếu tai nghe được sử dụng gần thiết bị Wi-Fi. Trong trường hợp này, hãy thực hiện những điều sau.
  - Sử dụng tai nghe này ở cách xa thiết bị Wi-Fi ít nhất 10 m.
  - Nếu tai nghe được sử dụng trong vòng 10 m với thiết bị Wi-Fi, hãy tắt thiết bị Wi-Fi.
  - Đặt tai nghe và thiết bị Bluetooth càng gần nhau càng tốt.
- Sóng vi ba phát ra từ thiết bị Bluetooth có thể ảnh hưởng đến hoạt động của các thiết bị y tế điện tử. Hãy tắt tai nghe và các thiết bị Bluetooth khác ở những nơi sau đây vì có thể gây ra tai nạn.
  - Nơi có nhiên liệu dễ cháy, trong bệnh viện hoặc trạm xăng dầu.
  - Gần cửa tự động hay nơi báo cháy.
- Do thuộc tính của công nghệ không dây, âm thanh được phát ra trên tai nghe có thể bị trễ với âm thanh và nhạc phát trên thiết bị gửi tín hiệu. Do đó hình ảnh và âm thanh có thể lệch khi xem phim hoặc chơi trò chơi.
- Không sử dụng tai nghe này trên máy bay. Sóng vô tuyến có thể ảnh hưởng để các thiết bị, gây ra tai nạn do trực trực.
- Tai nghe này có hỗ trợ tính bảo mật tuân theo chuẩn Bluetooth cung cấp kết nối an toàn khi sử dụng công nghệ không dây Bluetooth, nhưng tính bảo mật có thể không đủ tùy theo thiết lập. Hãy cẩn thận khi giao tiếp sử dụng công nghệ không dây Bluetooth.
- Chúng tôi không chịu trách nhiệm cho việc rò rỉ thông tin trong giao tiếp Bluetooth.
- Không bảo đảm kết nối với tất cả thiết bị Bluetooth.
  - Một thiết bị có chức năng Bluetooth được yêu cầu tuân thủ theo chuẩn Bluetooth do Bluetooth SIG, Inc. và được xác thực.
  - Cho dù thiết bị kết nối tuân thủ tiêu chuẩn Bluetooth nói trên, một số thiết bị có thể không kết nối và làm việc đúng cách, tùy theo những tính năng hoặc thông số kỹ thuật của thiết bị.
  - Trong khi trò chuyện trên điện thoại rảnh tay, tiếng ồn có thể xảy ra, tùy theo thiết bị hoặc môi trường giao tiếp.
- Tùy theo thiết bị kết nối, có thể mất một ít thời gian để bắt đầu giao tiếp.

**Nếu âm thanh thường xuyên bị nhảy trong khi phát lại**

- Có thể cải thiện tình trạng này bằng cách thay đổi thiết lập chất lượng phát lại không dây hoặc chỉnh chế độ phát lại không dây sang SBC trên thiết bị truyền. Để biết chi tiết, hãy xem hướng dẫn sử dụng đi kèm với thiết bị truyền.
- Nếu bạn đang sử dụng điện thoại thông minh, tình trạng này có thể được cải thiện bằng cách tắt đi những ứng dụng không cần thiết hoặc khởi động lại điện thoại.

**Về việc gọi những ứng dụng cho điện thoại thông minh và máy tính**

- Tai nghe này chỉ hỗ trợ những cuộc gọi đến thông thường. Việc gọi những ứng dụng cho điện thoại thông minh và máy tính không được hỗ trợ.

**Sạc tai nghe**

- Tai nghe này chỉ có thể sạc bằng USB. Cần có máy tính cá nhân có cổng USB để sạc.
- Tai nghe này không thể mở nguồn cũng như không thể sử dụng chức năng USB trong khi sạc.
- Nếu bạn không sử dụng tai nghe trong thời gian dài, pin sạc không thể duy trì tính năng sạc. Pin sẽ được sạc đúng sau khi xả và sạc liên tiếp vài lần.
- Nếu bạn bảo quản tai nghe trong thời gian dài, hãy sạc pin sau mỗi nửa năm để tránh pin xả quá sâu.
- Nếu thời gian bạn sử dụng tai nghe quá ngắn, pin sạc có thể thay bằng pin mới. Hãy liên hệ đại lý Sony gần nhất để thay pin.

**Lưu ý về tính điện**

- Tính điện tích lũy trong cơ thể có thể gây đau tai nhẹ. Để giảm thiểu tác động này, hãy mặc quần áo được làm từ nguyên liệu tự nhiên.

**Nếu tai nghe không hoạt động đúng cách.**

- Hãy thiết lập lại tai nghe (hình B). Khi thiết lập lại, hãy sạc tai nghe. Khi bắt đầu sạc, tai nghe được tự động lại. Thông tin ghép đôi và những thiết lập khác được giữ lại.
- Nếu vấn đề này vẫn còn tiếp tục sau khi thiết lập lại, hãy khởi tạo lại như sau. Tháo cáp micro-USB khỏi cổng micro-USB, tắt tai nghe, sau đó nhấn giữa nút  $\text{⏻}$  và  $\text{⏮}$  cùng lúc trong hơn 7 giây. Chỉ báo (xanh dương) nhấp nháy 4 lần, và tai nghe được thiết lập lại theo thiết lập mặc định khi xuất xưởng. Tất cả thông tin ghép đôi đều bị xóa.
- Sau khi được khởi tạo lại, tai nghe có thể không kết nối với iPhone và máy tính. Trong trường hợp này, hãy xóa thông tin ghép nối của tai nghe trên iPhone hoặc máy tính, sau đó ghép nối lại lần nữa.

**Đeo tai nghe**

- Do tai nghe che kín, việc ép mạnh vào tai có thể làm hư màng nhĩ. Ép tai nghe vào tai có thể gây ra tiếng click vào vách ngăn. Đây không phải là lỗi.

**Những lưu ý khác**

- Không để tai nghe ở nơi ẩm, bụi, bỏ hóng hoặc hơi nước, hoặc trong xe ô tô hoặc để trực tiếp dưới ánh mặt trời.
- Sử dụng thiết bị Bluetooth có thể không hoạt động trên điện thoại di động, tùy theo điều kiện sóng vô tuyến và nơi thiết bị được sử dụng.
- Âm lượng cao có thể tác động đến thính lực.
- Để lưu thông an toàn, không sử dụng trong khi chạy hoặc lái xe.
- Không sử dụng tai nghe ở nơi có thể nguy hiểm nếu bạn không thể nghe âm thanh xung quanh, chẳng hạn nơi đường sắt giao nhau, sân ga, khu vực xây dựng.
- Không để tai nghe bị đè nặng vì có thể gây biến dạng nếu bị đè lâu.
- Không để tai nghe bị chấn động mạnh.
- Làm vệ sinh tai nghe bằng vải khô mềm.
- Không để tai nghe dính nước. Tai nghe này không có tính năng chống nước. Hãy nhớ những điều cần trọng sau đây.
  - Cẩn thận không làm rơi tai nghe vào nước.
  - Không để tai nghe nơi ẩm ướt hoặc thời tiết xấu, chẳng hạn như trong mưa hoặc tuyết.

- Không để tai nghe bị ướt. Nếu chạm vào tai nghe bằng tay ướt, hoặc để tai nghe vào vải ướt, tai nghe có thể bị ướt và bị hư.
- Nếu bạn cảm thấy không thoải mái sau khi sử dụng tai nghe, hãy ngưng sử dụng ngay.
- Lót tai có thể bị hư sau thời gian dài lưu trữ hoặc sử dụng.
- Nếu bạn có bất kỳ câu hỏi hoặc vấn đề gì liên quan đến tai nghe mà không được đề cập trong tài liệu này, vui làm liên hệ đại lý Sony gần nhất.

Bạn có thể đặt hàng miếng lót tai thay thế ở đại lý Sony gần nhất.

Để biết thêm chi tiết về tai nghe này, vui lòng truy cập trang [Tai nghe không dây](#) của chúng tôi.

## Thông số kỹ thuật

### Tổng quát

**Hệ thống giao tiếp:** Bluetooth Specification phiên bản 4.2
**Phát ra:** Bluetooth Specification Power Class 2
**Vùng giao tiếp tối đa:** Theo đường thẳng xấp xỉ 10 m<sup>1)</sup>
**Băng tần:** 2.4 GHz band (2.4000 GHz - 2.4835 GHz)
**Phiên bản Bluetooth tương thích<sup>2)</sup>:**

- A2DP (Advanced Audio Distribution Profile)
- AVRCP (Audio Video Remote Control Profile)
- HFP (Hands-free Profile)
- HSP (Headset Profile)

**Mã hóa được hỗ trợ<sup>3)</sup>:** SBC<sup>4)</sup>, AAC<sup>5)</sup>
**Phương pháp bảo vệ nội dung được hỗ trợ:** SCMS-T
**Vùng truyền tải (A2DP):** 20 Hz - 20,000 Hz (tần số mẫu 44,1 kHz)
**Phụ kiện đi kèm:**

- Tai nghe không dây (1)
- Cáp micro-USB (xấp xỉ 50 cm) (1)
- Tài liệu tham khảo (tài liệu này) (1)
- Hướng dẫn sử dụng (1)

- <sup>1)</sup> Vùng thực sự có thể thay đổi tùy theo các yếu tố chẳng hạn như chướng ngại vật giữa các thiết bị, từ trường quanh lò vi sóng, tĩnh điện, độ nhạy tiếp nhận tín hiệu, hiệu quả của anten, hệ điều hành, ứng dụng phần mềm, v.v...
- <sup>2)</sup> Phiên bản Bluetooth chuẩn chỉ ra mục đích của giao tiếp Bluetooth giữa các thiết bị.
- <sup>3)</sup> Mã hóa: nén tín hiệu âm thanh và định dạng quy đổi.
- <sup>4)</sup> Subband Codec
- <sup>5)</sup> Advanced Audio Coding

Để biết thêm chi tiết về tai nghe này, vui lòng truy cập trang [Tai nghe không dây](#) của chúng tôi.

**Nguồn:**

- DC 3.7 V: pin sạc lithium-ion gắn trong
- DC 5 V: khi được sạc bằng USB

**Trọng lượng:** xấp xỉ 107 g

**Nhiệt độ hoạt động:** 00C to 400C

**Tiêu thụ nguồn định mức:** 0.7 W

**Số giờ sử dụng:**

- Khi kết nối qua thiết bị Bluetooth
- Thời gian phát nhạc: tối đa 20 giờ
- Thời gian giao tiếp: tối đa 20 giờ
- Thờ gian chờ: tối đa 200 giờ
- Lưu ý: số giờ sử dụng có thể ngắn hơn tùy theo mã hóa và điều kiện sử dụng.

**Thời gian sạc:**

- Xấp xỉ 4.5 giờ (có thể phát nhạc khoảng 60 phút sau khi sạc được 15 phút)
- Lưu ý Note: Thời gian sạc có thể khác tùy theo điều kiện sử dụng.
- Nhiệt độ sạc: 5°C to 35°C

**Bộ thu**

**Loại:** Đóng, tĩnh

**Đơn vị điều khiển:** 30 mm

**Microphone**

**Loại:** Electret condenser

**Định hướng:** Toàn hướng

**Vùng tần số hiệu dụng:** 100 Hz - 8,000 Hz

Để biết thêm chi tiết về tai nghe này, vui lòng truy cập trang [Tai nghe không dây](#) của chúng tôi.

### Những yêu cầu về hệ thống khi sạc pin bằng USB

**Bộ chuyển đổi AC USB**

Bộ chuyển đổi AC USB bán trên thị trường cho ra hơn 0.5 A (500 mA)

**Máy tính cá nhân**

(từ tháng 11 năm 2017)

Máy tính cá nhân có cài sẵn bất kỳ hệ điều hành và cổng USB sau:

**Hệ điều hành:**

- (khi sử dụng Windows)
  - Windows® 10 Home / Windows® 10 Pro
  - Windows® 8.1 / Windows® 8.1 Pro
  - Windows® 8 / Windows® 8 Pro
  - Windows® 7
    - Home Basic / Home Premium / Professional / Ultimate

(khi sử dụng Mac)

- Mac OS X (phiên bản 10.9 hoặc mới hơn)

Thiết kế và thông số kỹ thuật có thể thay đổi mà không thông báo trước.