

SONY®

Dàn âm thanh tại nhà

Hướng Dẫn Sử Dụng

CẢNH BÁO

Để tránh nguy cơ hỏa hoạn, không lấy bảo, khăn trải bàn, rèm cửa, v.v... phủ lên bộ phận thông gió của máy.
Không để máy gần nguồn lửa (ví dụ như nến đang cháy).

Để tránh cháy máy hoặc gây ra nguy hiểm cho người sử dụng, không nên đặt các vật thể có chứa chất lỏng bên trong, chẳng hạn như bình hoa lên trên máy.

Ổ cắm điện nên ở vị trí dễ thao tác để có thể ngắt nguồn của máy nhanh chóng. Khi khách hàng thấy bất kì biểu hiện bất thường nào trên máy, nhanh chóng rút phích cắm khỏi ổ điện.

Không lắp đặt thiết bị ở những nơi có điện tích giới hạn, chẳng hạn như kệ sách hoặc khoang tủ.
Không để pin gần nguồn nhiệt như ánh nắng mặt trời, ngọn lửa, v.v...

Không tháo, mở hoặc tháo mạch pin. Trong trường hợp pin bị rò rỉ, không nên để chất lỏng tiếp xúc với da hoặc mắt. Nếu việc tiếp xúc xảy ra, hãy rửa sạch vùng tiếp xúc bằng nhiều nước và tham khảo ý kiến về y tế.
Không dùng bộ sạc khác loại thay vì dùng cho thiết bị này.
Pin tái chế và pin cần được sạc trước khi sử dụng. Luôn sử dụng đúng bộ sạc và tham khảo hướng dẫn của nhà sản xuất hoặc hướng dẫn sử dụng của thiết bị để sạc đúng cách.
Sau thời gian lâu không sử dụng, cần phải sạc hoặc xả pin vài lần để sử dụng tốt nhất. Hãy vứt bỏ pin đúng cách.

Máy vẫn tiếp tục nối điện khi dây vẫn còn cắm vào ổ điện nguồn AC, ngay cả khi máy đã được ngắt.

Chỉ sử dụng trong nhà.

- a) Sản phẩm sẽ tỏa nhiệt khi sạc. Luôn sạc ở nơi thông khí tốt. Không sạc dưới gối, chăn hoặc bề mặt dễ cháy.
- b) Để sản phẩm xa nguồn nhiệt, ánh nắng mặt trời, khí dễ cháy, ẩm, nước, hoặc các chất lỏng khác.
- c) Không tháo rời, mở, hâm nóng, đốt, sơn hoặc đưa vật lạ vào trong sản phẩm.
- d) Không để sản phẩm nơi chấn động cơ học chẳng hạn như chèn đè, bề cong, chọc thủng hoặc xé nhỏ. Tránh làm rơi hoặc để vật nặng lên trên sản phẩm.
- e) Không làm ngắn mạch sản phẩm hoặc lưu trữ nơi dễ bị ngắn mạch bởi chất dẫn hoặc kim loại khác.
- f) Không thao tác trên sản phẩm nếu bị ẩm hoặc hư hỏng, để tránh bị giật điện, nổ, hoặc bị thương. Liên hệ đại lý hoặc dịch vụ ủy quyền.
- g) Trẻ em cần được giám sát khi sử dụng.
- h) Hãy đọc hướng dẫn sử dụng (bao gồm hướng dẫn sạc và thông tin về nhiệt độ hoạt động tối thiểu và tối đa) được đi kèm với sản phẩm

Hệ thống này được thiết kế để sử dụng cho những mục đích sau:

- Phát nguồn nhạc trên thiết bị USB hoặc thiết bị BLUETOOTH
- Thuởng thức những buổi gặp gỡ với “Party Chain” hoặc chức năng mở rộng thêm loa

Về tài liệu hướng dẫn này

- Một số hình ảnh minh hoặc được thể hiện là những hình vẽ khái niệm và có thể khác với sản phẩm thật.
- Những hướng dẫn trong tài liệu này dành cho các mẫu GTK-XB60 và GTK-XB90. GTK-XB60 được sử dụng cho mục đích minh họa trừ khi có ghi chú khác.

Mục Lục

Về tài liệu hướng dẫn này	2
Danh sách các bộ phận và các chức năng điều khiển	4

Các bước chuẩn bị

Mở nguồn máy	8
Mang vác máy	8
Đặt máy nằm ngang	9
Về quản lý nguồn	9
Sạc pin	9

Thiết bị USB

Trước khi sử dụng thiết bị USB	11
Phát lại một tập tin	11

BLUETOOTH

Ghép đôi hệ thống này với một thiết bị BLUETOOTH	13
Kết nối Một chạm BLUETOOTH bằng NFC	15
Nghe nhạc trên thiết bị BLUETOOTH	16
Về công nghệ không dây BLUETOOTH	18
Phát lại với mã hóa âm thanh chất lượng cao (AAC/LDAC™)	18
Thiết lập chế độ chờ BLUETOOTH	19
Tắt mở tín hiệu BLUETOOTH	19
Sử dụng “Sony Music Center” và “Fiestable” qua kết nối BLUETOOTH	20

Điều chỉnh âm thanh

Điều chỉnh âm thanh	21
---------------------------	----

Các thao tác khác

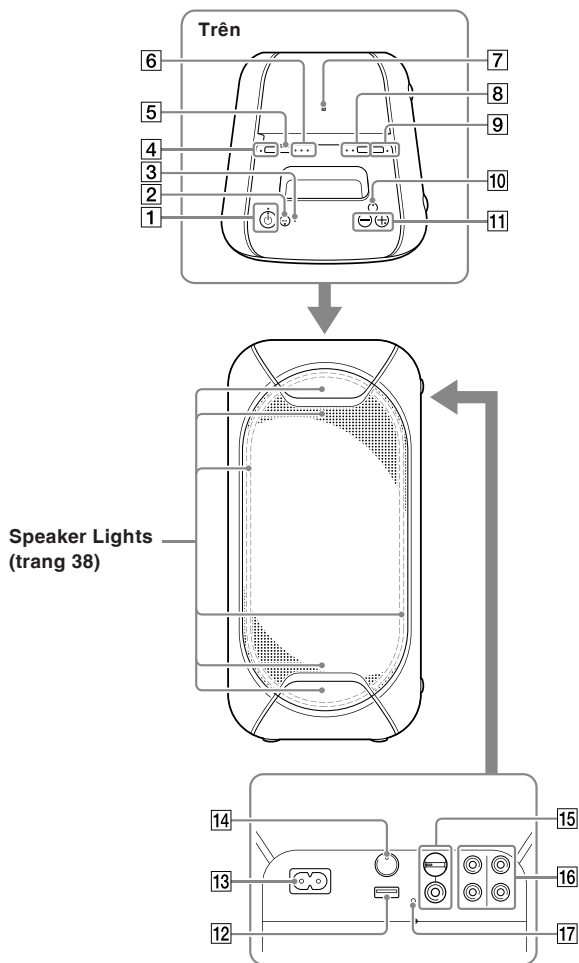
Thưởng thức phát lại có dây sử dụng nhiều hệ thống (chức năng Chuỗi tiệc có dây)	22
Thưởng thức phát lại không dây sử dụng nhiều hệ thống (chức năng Chuỗi tiệc không dây) ...	25
Nghe nhạc không dây với hai hệ thống (Chức năng cộng thêm loa)	26
Thưởng thức âm nhạc với Speaker Lights	28
Thưởng thức tính năng hands-free của cuộc gọi	29
Sử dụng thiết bị tùy chọn	30
Sử dụng microphone tùy chọn	30
Thiết lập chức năng chờ tự động	31
Tiết kiệm nguồn pin	31

Thông tin bổ sung

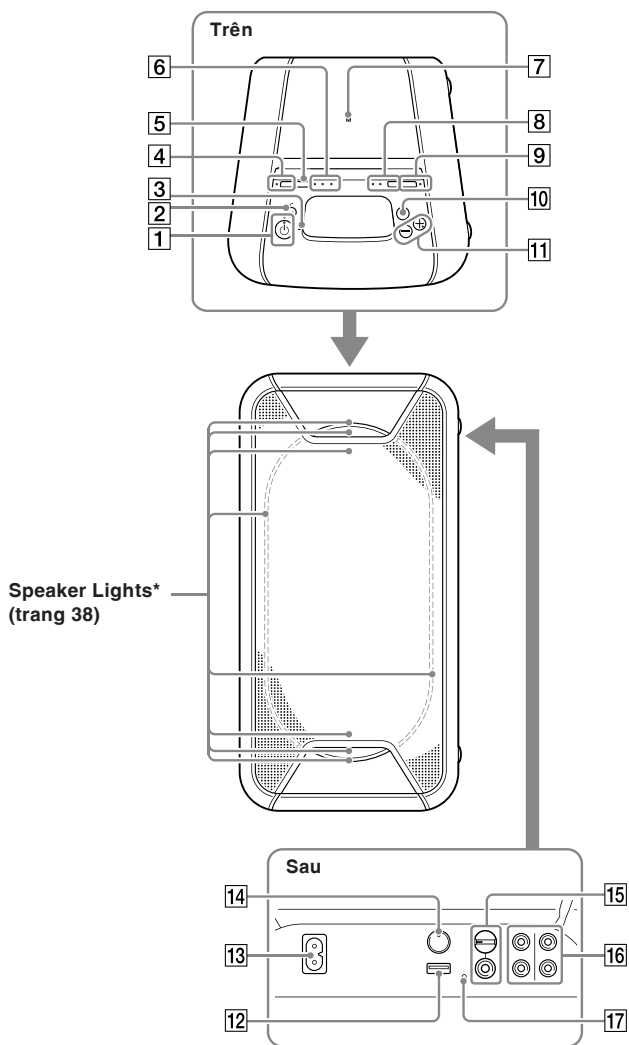
Thông tin về thiết bị tương thích	32
Xử lý sự cố	32
Sự để phòng	36
Thông số kỹ thuật	38
Lưu ý về bản quyền và thương hiệu	40

Danh sách các bộ phận và các chức năng điều khiển


GTK-XB60



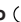
* Không nhìn trực tiếp vào những phần phát ra ánh sáng khi Đèn Loa được mở.



* Không nhìn trực tiếp vào những phần phát ra ánh sáng khi Đèn Loa được mở.

1 Nút  (nguồn)

Nhấn để tắt mở nguồn hệ thống.

Chỉ báo  (nguồn)

- Cháy sáng màu xanh lá khi nguồn được mở.
- Cháy sáng màu hổ phách khi nguồn tắt, và khi chế độ chờ BLUETOOTH được mở.

Chỉ báo SẠC PIN (trang 9)

Cháy sáng màu hổ phách khi đang sạc pin.

2 Nút  (phát/tạm dừng)/ (gọi)*

- Nhấn để phát/tạm dừng nhạc.
- Nhấn để nhận/kết thúc một cuộc gọi khi sử dụng chức năng gọi hand-free với điện thoại kết nối BLUETOOTH.

3 Microphone gắn trong

4 Nút STAMINA – BATTERY

- Nhấn để mở chế độ tiết kiệm nguồn (chế độ STAMINA) khi sử dụng pin gắn trong (trang 31).
- Nhấn giữ để kiểm tra mức pin còn lại (trang 10)

Chỉ báo STAMINA – BATTERY

Cháy sáng khi chế độ STAMINA được kích hoạt (trang 31).

5 Nút FUNCTION-PAIRING

- Nhấn liên tiếp để chọn chức năng BLUETOOTH, USB, hoặc Audio.
- Khi chức năng BLUETOOTH được chọn, nhấn giữ để kích hoạt ghép nối BLUETOOTH.
- Nhấn để ngừng âm thanh trình diễn cài sẵn trong máy.

6 Chỉ báo  (BLUETOOTH) (trang 18)

Chỉ báo USB (trang 15)

Chỉ báo AUDIO IN (trang 30)

7  (ký hiệu chữ N) (trang 15)

8 Nút ADD (trang 26)

Chỉ báo ADD L/R (trang 26)

9 Nút W.PARTY CHAIN – LIGHT

- Nhấn để mở chức năng PARTY CHAIN không dây (trang 25).
- Nhấn giữ trong hơn 3 giây để mở/tắt đèn loa (trang 28).

Chỉ báo W.PARTY CHAIN - LIGHT

Cháy sáng khi chức năng PARTY CHAIN không dây đang sử dụng (trang 25).

10 Nút EXTRA BASS

- Nhấn để tạo thêm âm thanh động (trang 21).
- Nhấn giữ trong hơn 3 giây trong khi dây nguồn được nối để phát âm thanh trình diễn có sẵn.

Chỉ báo EXTRA BASS

Cháy sáng khi chức năng EXTRA BASS được mở (trang 21)

11 Nút âm lượng +/-*

Nhấn để chỉnh âm lượng.

12 Cổng  (USB)

Sử dụng để kết nối thiết bị USB.

13 Ngõ AC IN (trang 8)

14 Nút PARTY CHAIN (trang 24)

Chỉ báo PARTY CHAIN (trang 24)

15 Ngõ cắm MIC (trang 30)


Nút xoay MIC LEVEL (MIN/MAX) (trang 30)

16 Ngõ vào và ra âm thanh

Sử dụng dây nối âm thanh (không đi kèm máy) để tạo ra một trong những kết nối sau:




- **Ngõ AUDIO/PARTY CHAIN OUT L/R**
 - Kết nối vào ngõ vào âm thanh của thiết bị tùy chọn.
 - Kết nối vào ngõ âm thanh khác của hệ thống để thưởng thức chức năng Chuỗi tiệc có dây (trang 22).
- **Ngõ AUDIO/PARTY CHAIN IN L/R**
 - Kết nối vào ngõ ra âm thanh của TV hoặc thiết bị âm thanh/hình ảnh. Âm thanh được phát ra qua hệ thống này.
 - Kết nối vào hệ thống âm thanh khác để thưởng thức chức năng Chuỗi tiệc có dây (trang 22).

17 Nút RESET

* Nút  và nút + chỉnh âm lượng trên máy có chấm nổi. Sử dụng chấm nổi để định vị các phím trong lúc thao tác với hệ thống.

Những trạng thái chỉ báo

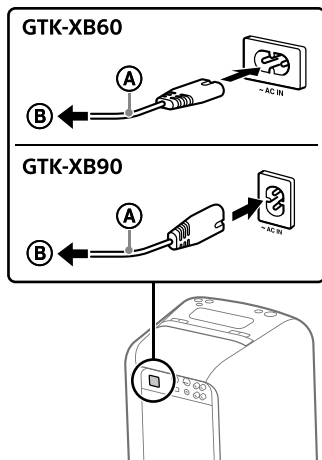
Những trạng thái của các chỉ báo trên máy được thể hiện trong hình minh họa như sau.

Trạng thái chỉ báo	Minh họa
Nhấp nháy	
Cháy sáng	
Tắt	

Các bước chuẩn bị



Mở nguồn máy

- 1 Kết nối dây nguồn AC (đi kèm máy) vào ngõ AC IN ở mặt sau của máy, và sau đó vào ổ điện tường.



- (A) Dây nguồn AC (đi kèm máy)
- (B) Ra ổ điện tường

Hệ thống sẽ được mở nguồn vào chế độ trình diễn và chế độ trình diễn được tự động khởi động.

- 2 Nhấn  để mở nguồn hệ thống
Chỉ báo  cháy sáng màu xanh lá.

Gợi ý

Hệ thống có thể được sử dụng với pin gắn trong thay vì kết nối dây nguồn (đi kèm) vào ổ điện tường nếu bạn đã sạc pin trước khi sử dụng. Để biết chi tiết, hãy xem phần "Sạc pin" (trang 9).

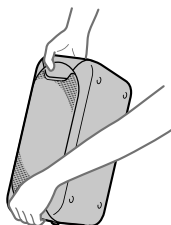
Tắt chế độ trình diễn

Nhấn giữ W.PARTY CHAIN – LIGHT trong hơn 3 giây trong khi chế độ trình diễn đang diễn ra.

Chế độ trình diễn kết thúc và hệ thống chuyển sang chế độ chờ. Khi bạn nhấn giữ W.PARTY CHAIN – LIGHT trong chế độ chờ, hoặc khi bạn ngắt kết nối và kết nối lại dây nguồn AC, hệ thống chuyển vào chế độ trình diễn.

Mang vác máy

Trước khi mang vác hệ thống, hãy ngắt kết nối tất cả các dây nối.

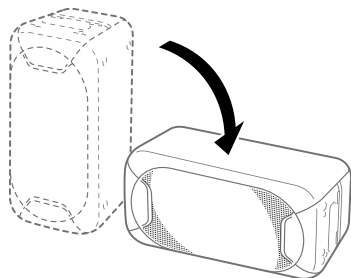


Lưu ý

Đặt đúng bàn tay vào vị trí rất quan trọng để tránh chấn thương và/hoặc hư hỏng tài sản.

Đặt máy nằm ngang

Bạn cũng có thể đặt máy nằm ngang như minh họa dưới đây. (đặt bề mặt có chân cao su xuống)



Gợi ý

Khi bạn đổi hướng của hệ thống, loa tweeter phát âm thanh kênh trái và phải sẽ tự động chuyển sang 2 loa phía trên (chỉ dành cho GTK-XB90).

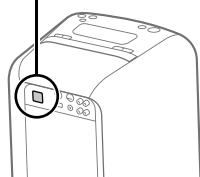
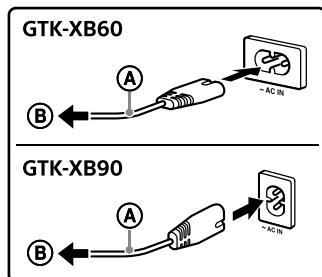
Về quản lý nguồn

- Theo mặc định, hệ thống này sẽ tự động tắt nguồn trong khoảng 15 phút khi không có thao tác và không có tín hiệu âm thanh được nhận ra. Để biết chi tiết, xem phần “Thiết lập chế độ chờ tự động” (trang 31).
- Bạn có thể giảm tiêu thụ nguồn bằng cách sử dụng chế độ STAMINA. Để biết chi tiết, hãy xem phần “Tiết kiệm nguồn pin” (trang 31).

Sạc pin

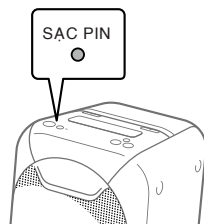
Hệ thống có thể được sử dụng với pin gắn trong (pin sạc) thay vì kết nối dây nguồn vào ổ điện tường nếu pin đã được sạc đầy trước đó.

Kết nối dây nguồn (đi kèm máy) vào ngõ AC IN ở phía sau máy, và sau đó vào ổ điện tường.



- Ⓐ Dây nguồn AC (đi kèm máy)
- Ⓑ Ra ổ điện tường

Chỉ báo SẠC PIN sẽ cháy sáng màu hổ phách. Quá trình sạc sẽ kết thúc trong khoảng 4 giờ và chỉ báo sẽ tắt.



Lưu ý

- Có thể mất lâu hơn để sạc pin tùy theo điều kiện sử dụng.
Cho dù bạn không định sử dụng hệ thống trong một thời gian dài, hãy sạc đầy pin mỗi 6 tháng để duy trì hoạt động của pin.
- Ở môi trường quá lạnh hoặc quá nóng, việc sạc sẽ ngừng vì lý do an toàn.
Nếu việc sạc mất thời gian quá lâu, việc này cũng làm dừng sạc.
Trong những điều kiện này, chỉ báo CHARGE tiếp tục nhấp nháy nhanh màu hổ phách, nhưng không phải là hư hỏng.
Để giải quyết những vấn đề này, hãy tháo dây nguồn và kết nối lại trong nhiệt độ hoạt động giữa 5°C và 35°C (41°F và 95°F).

Gợi ý

Bạn có thể thao tác với hệ thống trong khi đang sạc.

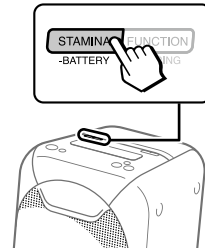
Kiểm tra mức pin của pin sạc

Bạn có thể kiểm tra mức pin còn lại qua hướng dẫn bằng giọng nói.

Bạn cũng có thể kiểm tra mức pin bằng cách sử dụng “Sony | Music Center” (trang 20).

1 Nhấn  để mở nguồn hệ thống.

2 Nhấn giữ **STAMINA – BATTERY**.



3 Bạn nghe thông báo hướng dẫn bằng giọng nói và chỉ báo SẠC PIN nhấp nháy sau đây theo mức pin còn lại.

Thông báo (mức pin)	Chỉ báo nhấp nháy
“Sạc đầy” (80% - 100%)	4 lần
“Khoảng 70%” (60% - 79%)	3 lần
“Khoảng 50%” (30% - 59%)	2 lần
“Khoảng 20%” (11% - 29%)	1 lần
“Cần sạc thêm” (ít hơn 10%)	Liên tiếp

Gợi ý

“Cần sạc thêm” được tự động phát ra khi mức pin còn lại dưới 10%.

Trước khi sử dụng thiết bị USB

ĐỐI VỚI NHỮNG THIẾT BỊ USB TƯƠNG THÍCH, xem “Thông tin về những thiết bị tương thích” (trang 32).

Khi sử dụng thiết bị Apple với hệ thống này, kết nối chúng qua kết nối BLUETOOTH (trang 13).

Sử dụng thiết bị Apple qua kết nối USB không được hỗ trợ.


Lưu ý

- Khi cần kết nối cáp USB, sử dụng cáp USB đi kèm máy với thiết bị USB. Xem hướng dẫn sử dụng đi kèm với thiết bị USB để biết chi tiết về phương thức sử dụng.
- Không kết nối hệ thống và thiết bị USB qua bộ chia cổng USB.
- Khi thiết bị USB được kết nối, hệ thống đọc tất cả tập tin trên thiết bị USB. Nếu có nhiều thư mục hoặc tập tin, có thể sẽ mất nhiều thời gian cho việc đọc thiết bị.
- Với một số thiết bị USB đã kết nối, sau khi thực hiện các hoạt động, hệ thống có thể hơi chậm lại.
- Tính tương thích với tất cả phần mềm mã hóa/ghi không được bảo đảm. Nếu tập tin âm thanh trên thiết bị USB được mã hóa với phần mềm không tương thích, những tập tin đó có thể phát ra tiếng ồn hoặc âm thanh ngắt quãng, hoặc có thể không phát được.
- Hệ thống này không hỗ trợ một cách cần thiết tất cả những chức năng được cung cấp trong thiết bị USB kết nối.

Sử dụng hệ thống như bộ sạc pin

Bạn có thể sử dụng hệ thống như bộ sạc pin cho các thiết bị USB có chức năng sạc lại.

Kết nối thiết bị USB qua cổng (USB).

Quá trình sạc bắt đầu khi thiết bị USB được kết nối qua cổng  (USB). Để biết chi tiết, hãy tham khảo hướng dẫn sử dụng của thiết bị USB.

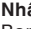
Phát lại một tập tin

Những định dạng tập tin âm thanh sau được hỗ trợ:

- MP3: phần mở rộng của tập tin là “.mp3”
- WMA: phần mở rộng của tập tin là “.wma”





1 Nhấn FUNCTION – PAIRING liên tiếp cho đến khi chỉ báo USB trên máy chiếu sáng lên.

2 Kết nối thiết bị USB vào cổng  (USB).

3 Nhấn  để bắt đầu phát lại. Bạn có thể điều khiển thao tác phát lại và chọn nhạc để dàng từ danh sách nhạc trên thiết bị USB bằng cách sử dụng “Sony | Music Center” (trang 20).

4 Nhấn +/- để chỉnh âm lượng.

Những thao tác khác

Thao tác	Thực hiện
Tạm dừng phát lại	Nhấn  /  . Để phát tiếp, nhấn  /  lần nữa.
Phát lại bài kế tiếp	Nhấn  /  hai lần.
Phát lại bài trước đó	Nhấn  /  ba lần.

Lưu ý

- Hệ thống này không thể phát những tập tin âm thanh trên thiết bị USB trong những trường hợp sau :
 - Khi tổng số tập tin âm thanh trên thiết bị USB vượt quá 999.
 - Khi số thư mục trên thiết bị USB vượt qua 75 (bao gồm thư mục "ROOT" và những thư mục rỗng).Những con số này có thể khác nhau tùy theo cấu trúc tập tin và thư mục. Không lưu những loại tập tin khác hoặc những thư mục không cần thiết vào thiết bị USB có tập tin âm thanh.
- Hệ thống chỉ có thể phát tới độ sâu 8 thư mục.
- Những thư mục không có tập tin âm thanh sẽ được bỏ qua.
- Lưu ý rằng dù tên tập tin có phần mở rộng đúng, nếu tập tin thực sự thì khác, hệ thống có thể phát ra tiếng ồn và có thể hoạt động sai.

Kết nối BLUETOOTH


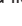
Ghép nối hệ thống này với một thiết bị BLUETOOTH

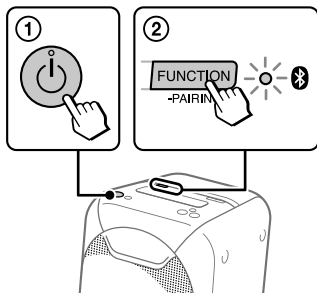
Ghép nối là thao tác mà các thiết bị BLUETOOTH đăng ký với nhau trước. Khi thao tác ghép nối đã được thực hiện, bạn không cần phải làm lại nữa cho những thiết bị đó.

Nếu thiết bị của bạn là điện thoại thông minh tương thích NFC, quá trình ghép nối thủ công không cần thiết. (Xem “Kết nối Một chạm BLUETOOTH bằng NFC” (trang 15).)


1 Đặt thiết bị BLUETOOTH cách hệ thống trong vòng 1m (3 feet).

2 Chọn chức năng (BLUETOOTH).


- 1 Nhấn  để mở nguồn hệ thống.
- 2 Nhấn FUNCTION – PAIRING liên tiếp cho đến khi đèn báo  (BLUETOOTH) trên máy nhấp nháy chậm.

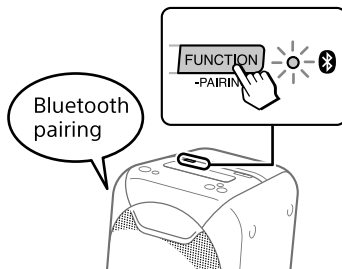


Gợi ý

Nếu không có thông tin ghép nối trên hệ thống (ví dụ, khi bạn sử dụng chức năng BLUETOOTH lần đầu sau khi mua, đèn báo  (BLUETOOTH) nhấp nháy nhanh và hệ thống tự động chuyển vào chế độ ghép nối. Trong trường hợp này, làm tiếp bước 4.

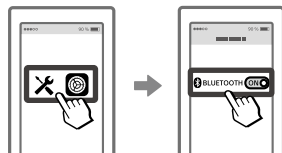
3 Nhấn giữ FUNCTION – PAIRING trong hơn 3 giây.

Hướng dẫn giọng nói (“Bluetooth pairing”) được phát ra và chỉ báo  (BLUETOOTH) nhấp nháy nhanh.



4 Mở chức năng BLUETOOTH trên thiết bị BLUETOOTH.

Để biết chi tiết, xem hướng dẫn sử dụng của thiết bị BLUETOOTH.




5 Chọn “GTK-XB60” hoặc “GTK-XB90” trên màn hình của thiết bị BLUETOOTH.

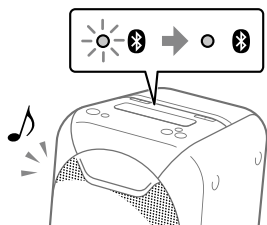


Lưu ý

Nếu được yêu cầu nhập mã số trên thiết bị BLUETOOTH, nhập vào “0000”. “Passkey” có thể được gọi là “Passcode,” “PIN code,” “PIN number,” hoặc “Password.”

6 Đảm bảo rằng kết nối BLUETOOTH đã được thiết lập.

Khi kết nối BLUETOOTH được thiết lập, hệ thống phát ra âm thanh thông báo, và chỉ báo  (BLUETOOTH) trên máy sẽ ngừng nhấp nháy và vẫn giữ cháy sáng.



Tùy vào thiết bị BLUETOOTH, kết nối có thể tự động khởi động sau khi việc ghép nối hoàn thành.

Lưu ý

- Bạn có thể ghép nối với đến 8 thiết bị BLUETOOTH. Nếu có thiết bị BLUETOOTH thứ 9 được ghép nối, thiết bị ghép nối cũ nhất sẽ bị xóa.
- Nếu bạn muốn ghép nối với thiết bị BLUETOOTH khác, lặp lại các bước từ 1 đến 6.
- Nếu thiết bị BLUETOOTH sau cùng kết nối là gần nhất, kết nối BLUETOOTH sẽ tự động thiết lập và chỉ báo BLUETOOTH sẽ sáng lên.

Hủy thao tác ghép nối

Nhấn FUNCTION – PAIRING.

Để dừng kết nối BLUETOOTH

Tắt chức năng BLUETOOTH trên thiết bị được kết nối.

Lưu ý

Tùy theo thiết bị BLUETOOTH, kết nối BLUETOOTH có thể tự động dừng khi bạn ngừng phát lại.

Xóa tất cả thông tin đăng kí ghép nối

Để xóa thông tin đăng ký ghép đôi, hệ thống cần phải khởi phục lại về các giá trị thiết lập mặc định khi xuất xưởng. Xem “Khởi phục lại hệ thống về các thiết lập mặc định khi xuất xưởng” (trang 36).

Lưu ý

Khi tất cả thông tin ghép nối trên hệ thống bị xóa, iPhone/iPod touch có thể không kết nối được vào hệ thống. Trong trường hợp này, hãy xóa thông tin ghép nối cho hệ thống từ iPhone/iPod touch. Và thực hiện lại thủ tục ghép nối.

Kết nối Một chạm BLUETOOTH bằng NFC

NFC (Near Field Communication) là kỹ thuật cho phép giao tiếp không dây tầm ngắn giữa các thiết bị với nhau, chẳng hạn như điện thoại thông minh và thẻ IC.

Khi bạn chạm điện thoại tương thích NFC vào hệ thống, hệ thống tự động:

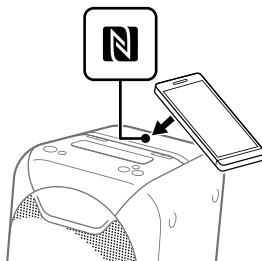
- Mở chức năng BLUETOOTH.
- Hoàn tất việc ghép nối và kết nối BLUETOOTH.

Điện thoại thông minh tương thích
Điện thoại thông minh có sẵn chức năng NFC (hệ điều hành: Android 2.3.3 hoặc cao hơn, ngoại trừ Android 3.x)


- 1** Mở chức năng NFC của thiết bị BLUETOOTH, chẳng hạn như điện thoại thông minh hoặc máy tính bảng.

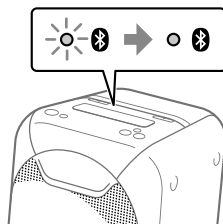


- 2** Chạm thiết bị BLUETOOTH vào ký hiệu chữ N trên máy cho đến khi thiết bị BLUETOOTH trả lời với hệ thống.



Hoàn tất kết nối bằng cách làm theo hướng dẫn hiển thị trên màn hình thiết bị BLUETOOTH.

Khi kết nối BLUETOOTH được thiết lập, chỉ báo  (BLUETOOTH) trên máy ngừng nhấp nháy và cháy sáng lên.



Gợi ý

Nếu việc ghép nối và kết nối BLUETOOTH không thành, thực hiện những bước sau.

- Tháo bao điện thoại nếu có.
- Chạm điện thoại vào ký hiệu chữ N trên máy lần nữa.
- Mở khóa màn hình thiết bị BLUETOOTH.

Dừng kết nối BLUETOOTH

Chạm thiết bị BLUETOOTH vào ký hiệu chữ N trên máy lần nữa.

Xóa tất cả thông tin đăng kí ghép nối

Để xóa thông tin đăng ký ghép nối, hệ thống cần phải khôi phục lại về các giá trị thiết lập mặc định khi xuất xưởng. Xem “Khôi phục lại hệ thống về các thiết lập mặc định khi xuất xưởng” (trang 36).

Lưu ý

Khi tắt cả thông tin ghép đôi trên hệ thống bị xóa, iPhone/iPod touch có thể không kết nối được vào hệ thống. Trong trường hợp này, hãy xóa thông tin ghép nối cho hệ thống từ iPhone/iPod touch. Và thực hiện lại thủ tục ghép đôi.

Nghe nhạc trên thiết bị BLUETOOTH

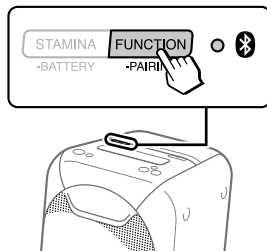
Bạn có thể thưởng thức âm nhạc trên thiết bị BLUETOOTH được kết nối.

Kiểm tra những việc sau trước khi phát nhạc:


- Bật chức năng BLUETOOTH của thiết bị BLUETOOTH.
- Việc ghép nối đã hoàn thành (trang 13).

1 Nhấn FUNCTION – PAIRING liên tiếp cho đến khi chỉ báo (BLUETOOTH) trên máy cháy sáng lên.

Thiết bị BLUETOOTH kết nối sau cùng sẽ được tự động kết nối.



Lưu ý

Nếu chỉ báo  (BLUETOOTH) nhấp nháy, kết nối BLUETOOTH không được thiết lập. Trong trường hợp này, hãy hoàn tất việc ghép nối và thiết lập kết nối BLUETOOTH.

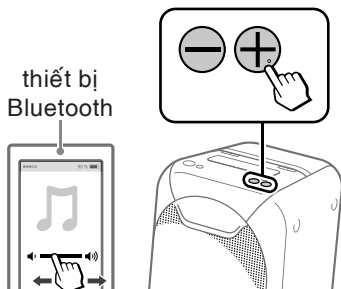
2 Bắt đầu phát nguồn âm thanh trên thiết bị BLUETOOTH.

Để biết chi tiết, xem hướng dẫn sử dụng của thiết bị BLUETOOTH. Bạn cũng có thể sử dụng ►/II/◀ trên hệ thống để phát lại/tạm dừng nhạc.



2 Chỉnh âm lượng.

Chỉnh âm lượng của thiết bị BLUETOOTH trước. Nếu âm lượng vẫn thấp, hãy chỉnh âm lượng trên hệ thống bằng nút +/-.



Chuyển qua lại giữa các thiết bị BLUETOOTH được kết nối vào hệ thống cùng lúc (kết nối nhiều thiết bị)

Có thể kết nối lên đến 3 thiết bị BLUETOOTH vào hệ thống cùng lúc.

Trong khi phát lại nguồn âm thanh từ một trong những thiết bị kết nối, bạn có thể chuyển thiết bị vào BLUETOOTH bằng cách thao tác với thiết bị kết nối khác để bắt đầu phát lại.

Lưu ý

- Bạn không thể sử dụng chức năng này khi sử dụng chức năng gọi hands-free, chức năng Cộng thêm loa, hoặc chức năng PARTY CHAIN không dây.
- Tùy theo các thiết bị BLUETOOTH, bạn có thể không thực hiện được 3 kết nối BLUETOOTH cùng lúc.


Về công nghệ không dây BLUETOOTH

Công nghệ Bluetooth không dây là công nghệ không dây tầm ngắn cho phép truyền dữ liệu không dây giữa các thiết bị số. Công nghệ BLUETOOTH không dây hoạt động trong phạm vi khoảng 10m (33 feet).

Những phiên bản BLUETOOTH, profile và bộ mã hóa được hỗ trợ

Để biết chi tiết, xem “Phần BLUETOOTH” (trang 38).

Chỉ báo (BLUETOOTH)

Chỉ báo  (BLUETOOTH) trên máy cháy sáng hoặc nhấp nháy màu xanh dương thể hiện trạng thái BLUETOOTH.

Trạng thái hệ thống	Trạng thái chỉ báo
Chế độ chờ BLUETOOTH	Nhấp nháy chậm
Đang ghép đôi BLUETOOTH	Nhấp nháy nhanh
Kết nối BLUETOOTH đã được thiết lập	Cháy sáng

Phát lại với mã hóa âm thanh chất lượng cao (AAC/LDAC™)

Hệ thống này có thể nhận dữ liệu ở định dạng AAC hoặc LDAC từ một thiết bị BLUETOOTH. Nó cho phép phát lại với chất lượng âm thanh cao.

Bạn có thể chọn tùy chọn mã hóa âm thanh từ 2 thiết lập sau bằng cách sử dụng “Sony | Music Center” (trang 20). Thiết lập mặc định của hệ thống là “AUTO”.

- AUTO: hệ thống kiểm tra mã hóa được sử dụng trên thiết bị nguồn và tự động chọn mã hóa tối ưu từ “SBC,” “AAC*” hoặc “LDAC*.”
- SBC: “SBC” luôn được áp dụng mà không liên quan đến mã hóa được sử dụng trên thiết bị nguồn.
- * Chỉ sử dụng được khi mã hóa được hỗ trợ bởi thiết bị BLUETOOTH.

Để áp dụng những thay đổi cho thiết lập này, bạn cần phải dùng kết nối BLUETOOTH (trang 14), và sau đó thực hiện lại kết nối BLUETOOTH lần nữa.

Lưu ý

Bạn có thể thưởng thức chất lượng âm thanh cao khi thiết bị nguồn tương thích với AAC/LDAC và chức năng này được chỉnh sang “AUTO”. Tuy nhiên âm thanh có thể bị ngắt quãng từ theo điều kiện của giao tiếp BLUETOOTH. Nếu điều này xảy ra, chỉnh chức năng sang “SBC”.

LDAC là kỹ thuật mã hóa âm thanh được phát triển bởi Sony, nó cho phép truyền nội dung âm thanh High-Resolution (Hi-Res), ngay cả khi kết nối BLUETOOTH. Không giống như những kỹ thuật mã hóa tương thích BLUETOOTH khác, chẳng hạn như SBC, nó hoạt động mà không cần chuyển đổi ngược xuống nội dung âm thanh Hi-Res ¹⁾. Nó cũng cho phép xấp xỉ hơn 3 lần dữ liệu ²⁾ với những kỹ thuật khác, để truyền qua mạng không dây BLUETOOTH với chất lượng âm thanh chưa từng thấy sử dụng mã hóa hiệu suất cao và đóng gói dữ liệu tối ưu..

¹⁾ Loại trừ nội dung định dạng DSD.

²⁾ So sánh với SBC (Sub Band Codec), khi tốc độ bit 990 kbps (96/48 kHz) hoặc 909 kbps (88.2/44.1 kHz) được chọn.

Thiết lập chế độ chờ Bluetooth

Chế độ chờ BLUETOOTH cho phép hệ thống tự động mở lên khi bạn thiết lập kết nối BLUETOOTH với một thiết bị BLUETOOTH.

Thiết lập này chỉ có thể được cấu hình bằng cách sử dụng "Sony | Music Center". Để biết chi tiết về "Sony | Music Center", xem "Sử dụng "Sony | Music Center" và "Fiestable" qua kết nối BLUETOOTH" (trang 20).

Lưu ý

Chế độ chờ BLUETOOTH chỉ có thể được mở khi dây nguồn được kết nối.

Gợi ý

Tắt chế độ chờ BLUETOOTH để giảm tiêu thụ nguồn trong chế độ chờ (chế độ tiết kiệm).

Tắt mở tín hiệu BLUETOOTH

Bạn có thể kết nối vào hệ thống từ một thiết bị BLUETOOTH được ghép nối trong tất cả các chức năng khi tín hiệu BLUETOOTH của hệ thống được mở. Thiết lập này được mở theo mặc định.

Nhấn giữ STAMINA – BATTERY và W.PARTY CHAIN – LIGHT trong hơn 5 giây để tắt tín hiệu BLUETOOTH.

Chỉ báo AUDIO IN sẽ nhấp nháy một lần.


Lưu ý


- Bạn không thể thực hiện những thao tác sau khi bạn tắt tín hiệu BLUETOOTH:
 - Ghép nối và/hoặc kết nối với thiết bị BLUETOOTH
 - Sử dụng "Sony | Music Center" qua BLUETOOTH
- Để mở tín hiệu BLUETOOTH, lặp lại bước nêu trên. Khi tín hiệu BLUETOOTH được mở, chỉ báo AUDIO IN sẽ nhấp nháy 3 lần.

Sử dụng “Sony | Music Center” và “Fiestable” qua kết nối BLUETOOTH

Về ứng dụng



Sony | Music Center 

Fiestable 

Bạn có thể điều khiển hệ thống linh động hơn và thưởng thức bằng những cách thức mới bằng cách sử dụng các ứng dụng “Sony | Music Center” và “Fiestable” trên điện thoại/iPhone. “Sony | Music Center” và “Fiestable” có sẵn trên cả Google Play™ và App Store.

- 1 **Tim kiếm “Sony | Music Center” và tải ứng dụng về điện thoại/iPhone. Bạn có thể tải ứng dụng này bằng cách quét mã hai chiều dưới đây.**



- 2 **Thiết lập kết nối BLUETOOTH giữa hệ thống và điện thoại/iPhone.**

Để biết chi tiết về kết nối BLUETOOTH, vui lòng xem “Ghép nối hệ thống này với một thiết bị BLUETOOTH” (trang 13) hoặc “Kết nối Một chạm BLUETOOTH bằng NFC” (trang 15).

- 3 **Chạy “Sony | Music Center” và tải về “Fiestable”.**



Gợi ý

Bạn cũng có thể tải về “Fiestable” từ App Store hoặc Google Play.

Bạn có thể làm gì với “Sony | Music Center”:

- Phát lại nhạc trên thiết bị USB và thiết lập các chế độ phát
- Cân bằng âm thanh bằng cách sử dụng EQ thiết lập sẵn và EQ tùy chỉnh
- Thay đổi hiệu ứng âm thanh bằng cách sử dụng DJ EFFECT
- Điều khiển nhiều hệ thống khi sử dụng Chuỗi tiệc không dây hoặc chức năng cộng thêm loa
- Kiểm tra mức pin
- Cấu hình những thiết lập khác cho hệ thống

Bạn có thể làm gì với “Fiestable”:

- Điều khiển DJ
- Chỉnh ánh sáng
- Điều khiển chuyển động

► Vui lòng tham khảo Trợ giúp “Sony | Music Center” để biết thêm chi tiết.
<http://info.vssupport.sony.net/help/>



Lưu ý

- Nếu ứng dụng “Sony | Music Center” không hoạt động đúng cách, hãy dừng kết nối BLUETOOTH (trang 14), sau đó thực hiện lại kết nối BLUETOOTH để kết nối BLUETOOTH hoạt động bình thường.
- Những gì bạn có thể điều khiển với “Sony | Music Center” thay đổi tùy theo thiết bị kết nối.
- Thông số kỹ thuật và thiết kế của ứng dụng có thể thay đổi mà không cần thông báo.

Điều chỉnh âm thanh

Điều chỉnh âm thanh

Thao tác	Thực hiện
Chỉnh âm lượng	Nhấn nút âm lượng +/-
Tạo âm thanh sống động hơn	Nhấn EXTRA BASS. Chỉ báo EXTRA BASS cháy sáng màu đỏ trong khi chức năng EXTRA BASS được mở.

Thưởng thức phát lại có dây sử dụng nhiều hệ thống (chức năng PARTY CHAIN có dây)

Bạn có thể kết nối nhiều hệ thống âm thanh thành một chuỗi để tạo không gian buổi tiệc thú vị hơn và thưởng thức âm thanh tuyệt vời hơn.

Kích hoạt một hệ thống trong chuỗi để trở thành “Chủ” và chia sẻ nhạc. Hệ thống khác sẽ trở thành “Khách” và phát cùng nhạc với “Chủ”.

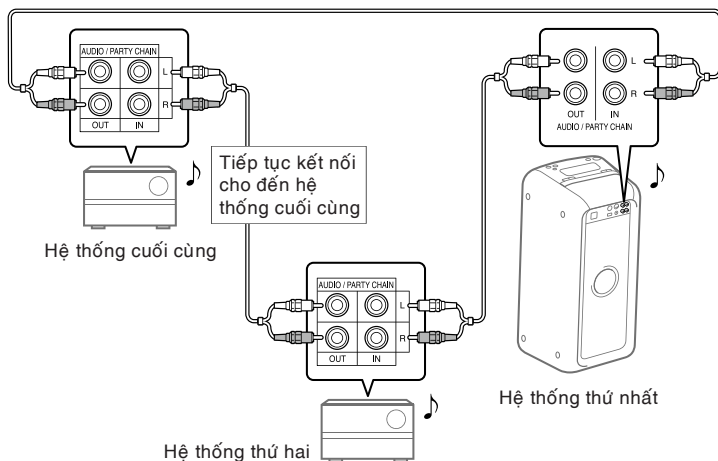
Thiết lập PARTY CHAIN có dây


Thiết lập PARTY CHAIN có dây bằng cách kết nối tất cả các hệ thống bằng dây âm thanh (không kèm theo máy).

Trước khi kết nối dây âm thanh, phải đảm bảo đã tắt nguồn hệ thống và tháo hết các dây nguồn.

A Nếu tất cả các hệ thống để có chức năng PARTY CHAIN có dây

Ví dụ: khi kết nối sử dụng hệ thống này như là hệ thống đầu tiên



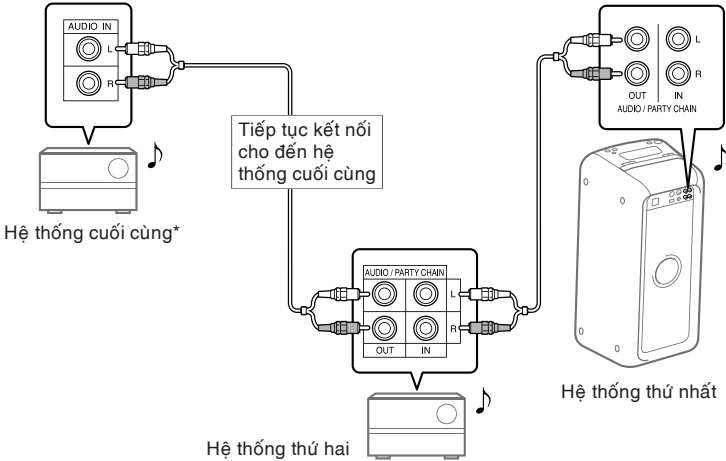
- Một hệ thống bất kỳ có thể trở thành Chủ. Bạn có thể thay đổi Chủ sang một hệ thống mới trong chuỗi. Để biết chi tiết, xem “Chọn một Chủ mới” (trang 24).
- Đảm bảo rằng chức năng  (BLUETOOTH) hoặc chức năng USB được chọn. Khi chức năng Audio In được chọn, tính năng này không thể sử dụng được.

Lưu ý

Bạn không cần kết nối hệ thống cuối vào hệ thống đầu tiên. Trong trường hợp này, chỉ hệ thống đầu tiên có thể trở thành Chủ.

B Nếu một trong các hệ thống không có chức năng Party Chains có dây

Ví dụ: khi kết nối sử dụng hệ thống này như là hệ thống đầu tiên



- * Kết nối hệ thống không có chức năng Party Chains có dây tại hệ thống cuối. Đảm bảo phải chọn chức năng Audio In trên hệ thống cuối cùng. Trong cấu hình này, âm thanh từ hệ thống cuối cùng có thể bị trễ sau những hệ thống khác.
- Hệ thống cuối cùng không kết nối với hệ thống đầu tiên.
- Bạn phải chọn hệ thống đầu tiên làm Chủ để tất cả các hệ thống phát cùng nhạc khi chức năng Chuỗi tiệc có dây được kích hoạt.

Thưởng thức chức năng Chuỗi tiệc có dây

1 Mở nguồn tất cả hệ thống.

2 Kích hoạt chức năng Chuỗi tiệc có dây trên hệ thống mà được sử dụng làm Chủ.

Ví dụ: khi sử dụng hệ thống này làm Chủ

① Nhấn FUNCTION - PAIRING liên tiếp để chọn chức năng bạn muốn.

Khi bạn sử dụng kết nối **A** (trang 22), không chọn chức năng Audio In. Nếu bạn chọn chức năng này, chức năng PARTY CHAIN có dây không thể được kích hoạt.

② Bắt đầu phát lại, sau đó nhấn PARTY CHAIN trên máy.

Chỉ báo PARTY CHAIN cháy sáng lên. Hệ thống Chủ khởi động PARTY CHAIN có dây và những hệ thống khác tự động trở thành Khách. Tất cả hệ thống phát cùng nhạc đang được phát bởi hệ thống Chủ.

3 Chỉnh âm thanh trên mỗi hệ thống.

Lưu ý

- Tùy theo tổng số hệ thống bạn đã kết nối, Khách có thể mất một chút thời gian để phát nhạc.
- Việc thay đổi mức âm lượng và hiệu ứng âm thanh trên hệ thống Chủ không ảnh hưởng đến việc phát của Khách.
- Để biết chi tiết về các thao tác trên hệ thống khác, xem hướng dẫn sử dụng của hệ thống đó.

Chọn hệ thống Chủ mới

Chỉ khi bạn kết nối bằng **A** (trang 22), bạn mới có thể chọn một Chủ mới. Lập lại bước 2 của “Thưởng thức chức năng PARTY CHAIN có dây” trên hệ thống mà bạn muốn hệ thống này trở thành hệ thống Chủ. Chủ hiện tại sẽ tự động trở thành Khách. Tất cả hệ thống phát cùng nhạc với hệ thống Chủ mới.

Lưu ý

- Bạn chỉ có thể chọn hệ thống khác làm hệ thống Chủ sau khi PARTY CHAIN có dây của tất cả các hệ thống trong chuỗi đã được kích hoạt.
- Nếu hệ thống được chọn không thay đổi thành Chủ mới trong vài giây, lập lại bước 3 của “Thưởng thức chức năng PARTY CHAIN có dây”.

Khử kích hoạt chức năng PARTY CHAIN có dây

Nhấn PARTY CHAIN trên Chủ.

Lưu ý

Nếu chức năng Chuỗi tiệc có dây không tắt kích hoạt sau vài giây, nhấn lại PARTY CHAIN trên máy Chủ.

Chỉ báo PARTY CHAIN

Chỉ báo PARTY CHAIN trên máy cháy sáng hoặc nhấp nháy để hiển thị trạng thái của hệ thống.

Trạng thái của hệ thống

Trạng thái chỉ báo

Chủ

Cháy sáng

Khách

Nhấp nháy

Thưởng thức phát lại không dây sử dụng nhiều hệ thống (chức năng Chuỗi tiệc không dây)

Bạn có thể kết nối nhiều hệ thống âm thanh thành một chuỗi qua kết nối BLUETOOTH nếu tất cả hệ thống đều có chức năng PARTY CHAIN không dây. Chức năng này cho phép bạn tạo một môi trường buổi tiệc sôi động hơn và tạo âm thanh chất lượng cao hơn mà không cần kết nối dây.


Hệ thống đầu tiên trong chuỗi được kích hoạt trở thành "Máy Chủ" và chia sẻ nhạc. Hệ thống khác sẽ trở thành "Máy Con" và phát cùng nhạc với "Máy Chủ".

Thiết lập và thưởng thức chức năng PARTY CHAIN không dây


Ví dụ: thiết lập GTK-XB60 hoặc GTK-XB90 là hệ thống đầu tiên (Máy Chủ)

1 Mở nguồn tất cả hệ thống.

2 Thiết lập hệ thống đầu tiên là Máy Chủ.

- ① Nhấn **FUNCTION – PAIRING** liên tiếp cho đến khi chỉ báo  (BLUETOOTH) sáng lên.
- ② Kết nối thiết bị BLUETOOTH vào hệ thống bằng kết nối BLUETOOTH.
- ③ Nhấn **W.PARTY CHAIN – LIGHT** trên máy.
Chỉ báo **W.PARTY CHAIN – LIGHT** sẽ bắt đầu nhấp nháy và hệ thống sẽ chuyển vào chế độ Chuỗi tiệc không dây.

3 Thiết lập hệ thống thứ hai là Máy Con.

- ① Nhấn **FUNCTION – PAIRING** liên tiếp cho đến khi chỉ báo  (BLUETOOTH) sáng lên.
- ② Nhấn **W.PARTY CHAIN – LIGHT** trên hệ thống thứ hai.
Hệ thống thứ hai được thiết lập là Máy Con.
- ③ Đảm bảo rằng chỉ báo **W.PARTY CHAIN – LIGHT** trên Máy Con bắt đầu nhấp nháy và chỉ báo **W.PARTY CHAIN – LIGHT** trên Máy Chủ ngừng nhấp nháy và vẫn còn cháy sáng.

Lưu ý

Chức năng PARTY CHAIN không dây bị hủy trong những trường hợp sau.

- Không có thao tác trong vòng 1 phút sau khi Máy Chủ được thiết lập ở bước 2.
- **W.PARTY CHAIN – LIGHT** được nhấn trên Máy Chủ trước khi bước 3 được hoàn thành.

4 Thiết lập hệ thống thứ ba trở đi là Máy Con.

Lặp lại bước 3.

Lưu ý

Kết nối hệ thống thứ 3 trở đi trong vòng 30 giây sau khi kết nối hệ thống trước. Sau 30 giây hoặc hơn trôi qua, hệ thống không thể kết nối được.

5 Bắt đầu phát lại nguồn âm thanh trên Máy Chủ.

6 Chỉnh âm thanh trên mỗi hệ thống.

Khử kích hoạt chức năng chức năng Chuỗi tiệc không dây

Nhấn **FUNCTION – PAIRING** hoặc tắt nguồn Máy Chủ.

Làm Máy Con rời khỏi Chuỗi tiệc không dây

Nhấn **FUNCTION – PAIRING** hoặc tắt nguồn Máy Chủ khi bạn muốn rời khỏi chuỗi. Trong trường hợp này, phần còn lại của Chuỗi tiệc không dây sẽ tiếp tục được kích hoạt.

Gợi ý

Để thêm vào Máy Con sau khi PARTY CHAIN không dây đã thiết lập, hãy lặp lại thủ tục từ ③ trong bước 2.

Chỉ báo PARTY CHAIN không dây

Chỉ báo W.PARTY CHAIN – LIGHT trên máy cháy sáng hoặc nhấp nháy để hiển thị trạng thái của hệ thống.

Trạng thái của hệ thống	Trạng thái chỉ báo
Chủ	Cháy sáng
Khách	Nhấp nháy

Nghe nhạc không dây với hai hệ thống (Chức năng cộng thêm loa)

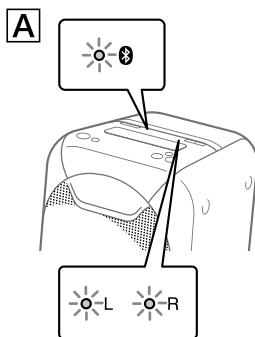
Để sử dụng chức năng này, cần phải có hai hệ thống GTK-XB60 hoặc hai hệ thống GTK-XB90*. Bằng cách kết nối 2 hệ thống qua công nghệ không dây BLUETOOTH, bạn có thể thưởng thức âm nhạc theo cách mạnh mẽ hơn. Bạn cũng có thể chọn tín hiệu âm thanh phát ra giữa chế độ kép (hai hệ thống phát cùng âm thanh) và chế độ stereo (âm thanh stereo).

Trong những bước sau, hai hệ thống được mô tả như là "hệ thống [A]" (hoặc hệ thống chủ) và "hệ thống [B]".

* Chỉ những hệ thống cùng mẫu có thể được sử dụng trong chức năng cộng thêm loa. Ví dụ, bạn không thể sử dụng chức năng này với sự kết hợp của mẫu GTK-XB60 và GTK-XB90.

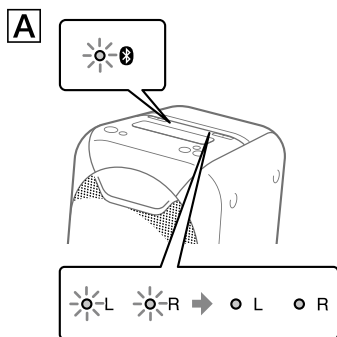
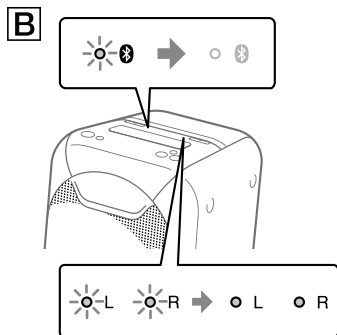
Kích hoạt Chức năng cộng thêm loa

- 1 Để 2 hệ thống GTK-XB60 hoặc GTK-XB90 cách nhau trong vòng 1 met (3 feet).
- 2 Nhấn **FUNCTION – PAIRING** trên hệ thống [A] liên tiếp cho đến khi chỉ báo **BLUETOOTH** trên máy sáng lên.
- 3 Nhấn **ADD** trên hệ thống [A]. Chỉ báo ADD L/R sẽ nhấp nháy và hệ thống chuyển vào chế độ cộng thêm loa.



- 3 Nhấn **FUNCTION – PAIRING** trên hệ thống [B] liên tiếp cho đến khi chỉ báo **BLUETOOTH** trên máy sáng lên.

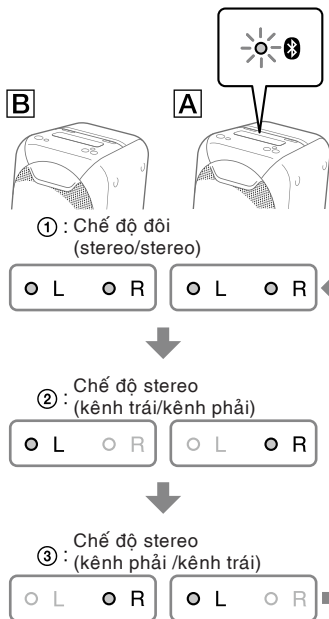
- 5** Nhấn ADD trên hệ thống **B**. Chỉ báo ADD L/R trên máy sẽ nhấp nháy. Sau đó chỉ báo L/R trên cả hai hệ thống thay đổi trạng thái từ nhấp nháy sang cháy sáng trong khi chỉ báo **B** (BLUETOOTH) trên hệ thống **B** tắt đi.



Gợi ý

Khi kết nối bằng Chức năng cộng thêm loa được thiết lập rất nhanh, chỉ báo L/R trên hệ thống **B** có thể sáng trực tiếp mà không nhấp nháy.

- 6** Nhấn giữ ADD trên hệ thống **A** liên tiếp để chọn chế độ phát. Chỉ báo L/R trên cả hai hệ thống cho thấy chế độ phát hiện hành. Mỗi khi bạn nhấn giữ ADD, chế độ phát thay đổi như sau.



Các thao tác khác

Gợi ý

Khi kết nối bằng Chức năng cộng thêm loa được thiết lập rất nhanh, chỉ báo L/R trên hệ thống **B** có thể sáng trực tiếp mà không nhấp nháy.

Phát nhạc trên hai hệ thống

1 Kích hoạt chế độ ghép nối trên hệ thống [A] và sau đó thực hiện kết nối BLUETOOTH với một thiết bị BLUETOOTH.

Để biết chi tiết về ghép nối, xem “Ghép nối hệ thống này với một thiết bị BLUETOOTH” (trang 13) hoặc “Kết nối Một chạm BLUETOOTH bằng NFC” (trang 15). Đảm bảo rằng ghép nối thiết bị BLUETOOTH với hệ thống [A] (hệ thống chủ).

2 Bắt đầu phát lại trên thiết bị BLUETOOTH, và chỉnh âm lượng.

Để biết chi tiết, xem “Nghe nhạc trên thiết bị BLUETOOTH” (trang 16). Việc chỉnh âm lượng được thực hiện trên một trong 2 hệ thống cũng thực hiện trên hệ thống kia.

Lưu ý

- Nếu thiết bị BLUETOOTH khác, chẳng hạn như chuột BLUETOOTH, được kết nối vào thiết bị BLUETOOTH đang kết nối với hệ thống, có thể hệ thống sẽ phát ra âm thanh bị méo hoặc có tiếng ồn. Trong trường hợp này, hãy dừng kết nối BLUETOOTH giữa thiết bị BLUETOOTH và những thiết bị BLUETOOTH kia.
- Nếu bạn thiết lập lại một trong hai hệ thống trong khi sử dụng chức năng cộng thêm loa, hãy đảm bảo tắt hệ thống kia. Nếu bạn không tắt hệ thống kia trước khi khởi động lại chức năng cộng thêm loa, có thể xảy ra vấn đề khi thiết lập kết nối BLUETOOTH và phát âm thanh.

Tắt chức năng cộng thêm loa

Nhấn ADD. Chỉ báo SPEAKER ADD L/R tắt đi.

Gợi ý



Trừ khi bạn tắt chức năng này, hệ thống sẽ cố thiết lập kết nối lần cuối cùng vào lần tiếp theo bạn mở nguồn hệ thống.

Thưởng thức âm nhạc với Speaker Lights

Đèn Loa được mở theo mặc định. Bạn cũng có thể chọn nhiều chế độ ánh sáng khác nhau chẳng hạn như chế độ sau bằng cách sử dụng “Sony | Music Center” (trang 20).

- RAVE: chế độ ánh sáng thích hợp với nhạc khiêu vũ với nhiều ánh nhấp nháy
- CHILL: chế độ ánh sáng thích hợp với nhạc thư giãn.
- RANDOM FLASH OFF: chế độ không nhấp nháy thích hợp cho tất cả loại nhạc, bao gồm cả nhạc khiêu vũ
- HOT: chế độ ánh sáng cho màu sắc ấm áp
- COOL: chế độ ánh sáng cho màu sắc tươi mát
- STROBE: chế độ ánh sáng với ánh sáng màu trắng với nhấp nháy điện tử.

Tắt Speaker Lights

Nhấn giữ W.PARTY CHAIN  LIGHT. Để mở Đèn Loa, nhấn giữ W.PARTY CHAIN  LIGHT lần nữa.

Lưu ý

Nếu độ sáng của đèn chói lóa, hãy bật đèn phóng hoặc tắt hiệu ứng ánh sáng.

Thưởng thức cuộc gọi hands-free

Bạn có thể thưởng thức cuộc gọi hands-free với điện thoại kết nối BLUETOOTH có hỗ trợ HFP (Hands-free Profile) hoặc HSP (Headset Profile).

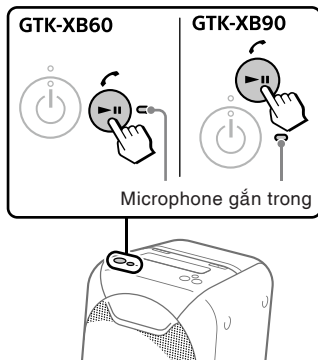
Để sử dụng chức năng này, hãy đảm bảo rằng kết nối nối BLUETOOTH đã được thiết lập.

Lưu ý

Tùy theo dòng điện thoại, hệ điều hành và ứng dụng được cài đặt, một số chức năng của việc gọi có thể không sử dụng chính xác.

Nhận cuộc gọi

- 1 Nhấn ►||/📞 khi có cuộc gọi đến.** Khi có cuộc gọi đến, việc phát lại sẽ tạm dừng và hệ thống phát âm thanh cuộc gọi đến.



Lưu ý

Nếu bạn nhấn giữ ►||/📞 khi có cuộc gọi đến, cuộc gọi sẽ bị từ chối.

- 2 Nói vào microphone gắn sẵn.**
- 3 Nhấn ►||/📞 để kết thúc cuộc gọi.**

Thực hiện cuộc gọi đi

- 1 Thực hiện cuộc gọi bằng cách thao tác trên điện thoại BLUETOOTH.** Khi bạn thực hiện cuộc gọi, việc phát lại sẽ tạm dừng và hệ thống phát âm thanh cuộc quay số.
- 2 Nói vào microphone gắn sẵn khi cuộc gọi được trả lời.**
- 3 Nhấn ►||/📞 để kết thúc cuộc gọi.**

Lưu ý

Nếu bạn nhấn giữ ►||/📞 trong khi đang nói, cuộc gọi điện thoại sẽ chuyển từ hệ thống sang loa trên điện thoại.

Gợi ý

- Nếu điện thoại BLUETOOTH hỗ trợ cả HFP và HSP, hãy chỉnh sang HFP.
- Nếu bạn đang nghe nhạc trước khi gọi, phát lại sẽ tiếp tục khi cuộc gọi kết thúc.
- Các thao tác có thể khác nhau tùy theo điện thoại BLUETOOTH. Hãy tham khảo hướng dẫn sử dụng của điện thoại.

Sử dụng thiết bị tùy chọn

- 1 Kết nối thiết bị tùy chọn (ví dụ như WALKMAN®, smartphone, TV, đầu phát DVD, máy ghi âm, v.v...) vào ngõ AUDIO/PARTY CHAIN IN L/R trên máy bằng dây âm thanh (không đi kèm máy).**
- 2 Nhấn FUNCTION – PAIRING liên tiếp cho đến khi chỉ báo AUDIO IN trên máy cháy sáng lên.**
- 3 Khởi động phát lại thiết bị kết nối.**
- 4 Chỉnh âm lượng.**
Chỉnh âm lượng của thiết bị kết nối trước. Nếu âm lượng vẫn thấp, hãy chỉnh âm lượng trên hệ thống bằng nút âm lượng +/-.

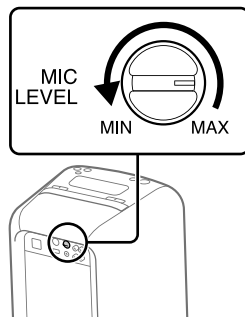
Lưu ý

Hệ thống có thể tự động chuyển sang chế độ chờ nếu âm lượng của thiết bị kết nối quá thấp. Trong trường hợp này, hãy tăng âm lượng trên thiết bị. Để tắt chức năng chờ tự động, xem "Thiết lập chức năng chờ tự động" (trang 31).

Sử dụng microphone tùy chọn

Bạn có thể phát ra giọng nói của bạn từ hệ thống bằng cách kết nối microphone động với ngõ cắm bình thường (không đi kèm máy).

- 1 Xoay nút vặn MIC LEVEL về MIN để giảm mức âm lượng microphone.**





- 2 Kết nối microphone tùy chọn vào ngõ MIC trên máy.**
- 3 Chỉnh âm lượng bằng cách sử dụng nút MIC LEVEL.**
- 3 Nói hoặc hát vào microphone đã kết nối.**

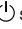
Lưu ý

Khi sử dụng Chuỗi tiệc không dây hoặc chức năng cộng thêm loa, âm thanh từ microphone chỉ phát ra từ hệ thống vào micro nào được kết nối.

Thưởng thức tính năng cuộc gọi hands-free

Thiết lập chức năng chờ tự động
Theo mặc định, hệ thống này được chỉnh sang tự động tắt trong khoảng 15 phút khi không có thao tác hoặc tín hiệu âm thanh xuất ra.

Để tắt chức năng này, nhấn giữ  trong hơn 3 giây trong khi hệ thống mở.
Chỉ báo  sẽ nhấp một lần.

Để mở, lặp lại bước trên. Chỉ báo  sẽ nhấp nháy ba lần.
Bạn cũng có thể cấu hình thiết lập này và đảm bảo rằng chức năng này được mở hay tắt bằng cách sử dụng “Sony | Music Center”. Để biết chi tiết về “Sony | Music Center”, xem “Sử dụng “Sony | Music Center” và “Fiestable” qua kết nối BLUETOOTH” (trang 20).

Lưu ý

- Hệ thống có thể tự động chuyển qua chế độ chờ nếu mức âm lượng của thiết bị kết nối quá thấp. Trong trường hợp này, hãy tăng mức âm lượng của thiết bị.
- Hệ thống không chuyển qua chế độ chờ khi ngõ MIC đang được sử dụng.

Tiết kiệm nguồn pin

Bạn có thể tiết kiệm nguồn và sử dụng hệ thống được lâu hơn bằng cách mở chế độ STAMINA khi sử dụng hệ thống với pin gắn trong (pin sạc).

Nhấn STAMINA – BATTERY để mở chế độ STAMINA.

Chỉ báo STAMINA – BATTERY sẽ sáng lên.

Để tắt chức năng này, hãy nhấn STAMINA – BATTERY lần nữa.

Gợi ý

Để biết chi tiết về tuổi thọ pin, hãy xem phần “Tuổi thọ pin lithium-ion” (trang 39).

Thông tin về thiết bị tương thích

Về các thiết bị USB được hỗ trợ

- Hệ thống này chỉ hỗ trợ USB Mass Storage Class.
- Hệ thống này chỉ hỗ trợ thiết bị USB định dạng FAT (ngoại trừ exFAT).
- Một số thiết bị USB có thể không hoạt động được với hệ thống này.

Về giao tiếp BLUETOOTH cho iPhone và iPod touch

Được sản xuất cho

- iPhone 7 Plus
- iPhone 7
- iPhone SE
- iPhone 6s Plus
- iPhone 6s
- iPhone 6 Plus
- iPhone 6
- iPhone 5s
- iPhone 5c
- iPhone 5
- iPhone 4s
- iPod touch (thế hệ thứ 6)
- iPod touch (thế hệ thứ 5)

Những trang web cho thiết bị tương thích

Kiểm tra những trang web dưới đây để biết thông tin mới nhất về các thiết bị BLUETOOTH tương thích.

Đối với khách hàng ở Mỹ:

<http://esupport.sony.com/>

Đối với khách hàng ở Canada:

<http://esupport.sony.com//CA>

Đối với khách hàng ở châu Âu:

<http://www.sony.eu/support>

Đối với khách hàng ở châu Mỹ Latin:

<http://esupport.sony.com/LA>

Đối với khách hàng ở những quốc gia/khu vực khác:

<http://www.sony-asia.com/support>

Xử lý sự cố

Nếu một vấn đề xảy ra trong khi thao tác với hệ thống, hãy làm theo các bước được mô tả dưới đây trước khi liên hệ với đại lý Sony gần nhất. Nếu thông báo lỗi xuất hiện, đảm bảo phải ghi chú lại nội dung để tham khảo.

1 Kiểm tra xem vấn đề có được nêu trong phần “Xử lý sự cố” không.

2 Kiểm tra trang web hỗ trợ khách hàng.

Đối với khách hàng ở Mỹ:

<http://esupport.sony.com/>

Đối với khách hàng ở Canada:

<http://esupport.sony.com//CA>

Đối với khách hàng ở châu Âu:

<http://www.sony.eu/support>

Đối với khách hàng ở châu Mỹ Latin:

<http://esupport.sony.com/LA>

Đối với khách hàng ở những quốc gia/khu vực khác:

<http://www.sony-asia.com/support>

Bạn sẽ tìm thấy thông tin hỗ trợ mới nhất và FAQ ở những trang web này. Nếu vấn đề vẫn còn, hãy tham khảo đại lý Sony gần nhất.

Lưu ý rằng nếu nhân viên kỹ thuật thay đổi một số phần trong khi sửa chữa, những phần này có thể được giữ lại.

Tổng quát

Hệ thống không mở nguồn

- Sạc pin gắn trong.
- Kiểm tra dây nguồn AC có được nối chặt không.

Hệ thống chuyển sang chế độ chờ.

- Đây không phải là lỗi. Hệ thống tự động chuyển sang chế độ chờ trong khoảng 15 phút khi không có thao tác hoặc tín hiệu âm thanh xuất ra (trang 31).

Không có âm thanh.

- Chính âm lượng.
- Kiểm tra kết nối của thiết bị tùy chọn (nếu có).
- Mở nguồn thiết bị kết nối.
- Ngắt kết nối dây nguồn, sau đó kết nối lại và mở nguồn hệ thống.

Có tiếng ồn hay tiếng vo ve.

- Di chuyển máy ra xa nguồn tiếng ồn.
- Kết nối hệ thống vào ổ điện tường.
- Lắp đặt bộ lọc tiếng ồn (có bán sẵn trên thị trường) vào dây nguồn.
- Tắt thiết bị điện tử quanh đó.

Âm thanh phản hồi.

- Giảm âm lượng.

Thiết bị USB**Thiết bị USB được kết nối không thể sạc.**

- Đảm bảo rằng thiết bị USB được kết nối.
- Nếu mức pin còn lại của hệ thống ít hơn 10%, thiết bị USB kết nối không thể sạc được.

Thiết bị USB hoạt động không đúng cách.

- Nếu bạn kết nối thiết bị USB không được hỗ trợ, những vấn đề sau có thể xảy ra. Xem “Thông tin về thiết bị tương thích” (trang 32).
 - Thiết bị USB không nhận được
 - Không thể phát lại.
 - Âm thanh bị nhảy.
 - Có tiếng ồn.
 - Phát ra âm thanh bị méo.

Không có âm thanh.

- Thiết bị USB không được kết nối đúng cách. Tắt hệ thống, kết nối lại thiết bị USB.

Âm thanh bị ồn, nhảy hoặc méo.

- Bạn đang sử dụng thiết bị USB không được hỗ trợ. Kiểm tra thông tin trên các trang web về thiết bị tương thích USB (trang 32).
- Tắt hệ thống, kết nối lại thiết bị USB sau đó mở lại hệ thống.
- Bản thân dữ liệu nhạc chứa tiếng ồn, hoặc âm thanh bị méo. Tiếng ồn có thể được đưa vào khi tạo dữ liệu nhạc do môi trường của máy tính. Hãy tạo lại dữ liệu nhạc.
- Tốc độ bit sử dụng khi mã hóa tập tin âm thanh quá thấp. Sử dụng tốc độ bit cao hơn cho tập tin âm thanh trên thiết bị USB.

Không nhận được thiết bị USB.

- Tắt hệ thống và kết nối lại thiết bị USB, sau đó mở hệ thống.
- Bạn đang sử dụng thiết bị USB không được hỗ trợ. Xem “Thông tin về thiết bị tương thích” (trang 28).
- Thiết bị USB hoạt động không đúng cách. Xem hướng dẫn sử dụng của thiết bị USB để giải quyết vấn đề này.

Không phát lại được.

- Tắt hệ thống và kết nối lại thiết bị USB, sau đó mở hệ thống.
- Bạn đang sử dụng thiết bị USB không được hỗ trợ. Xem “Thông tin về thiết bị tương thích” (trang 32).

Không phát lại từ tập tin đầu tiên.

- Thiết lập chế độ phát sang phát bình thường sử dụng “Sony | Music Center” (trang 20).

Không phát lại tập tin.

- Thiết bị USB được định dạng với hệ thống tập tin không phải FAT16 và FAT32 không được hỗ trợ*.
- Nếu bạn sử dụng thiết bị USB được phân vùng, chỉ có những tập tin ở phân vùng đầu có thể phát lại được.
- Những tập tin được mã hóa hoặc cài mật mã bảo vệ không phát được.
- Tập tin có bảo vệ bản quyền DRM (Digital Rights Management) không phát được trên hệ thống này.
- * Hệ thống này hỗ trợ FAT16 và FAT32, nhưng một số thiết bị USB không hỗ trợ tất cả những hệ thống FAT này. Để biết chi tiết, xem hướng dẫn sử dụng của mỗi thiết bị USB hoặc liên hệ nhà sản xuất.

Thiết bị BLUETOOTH

Không thể ghép nối.

- Di chuyển thiết bị BLUETOOTH lại gần hệ thống.
- Có thể không ghép nối được nếu có các thiết bị BLUETOOTH khác xung quanh hệ thống. Trong trường hợp này, tắt các thiết bị BLUETOOTH kia đi.
- Đảm bảo rằng mã được nhập đúng khi chọn tên của hệ thống (hệ thống này) trên thiết bị BLUETOOTH.

Thiết bị BLUETOOTH không thể nhận ra hệ thống này.

- Chính tín hiệu BLUETOOTH mở (trang 19).

Không phát lại tập tin.

- Thiết bị BLUETOOTH mà bạn có kết nối không hỗ trợ profile A2DP, và không thể kết nối với hệ thống.
- Bật chức năng BLUETOOTH của thiết bị BLUETOOTH.
- Thiết lập kết nối từ thiết bị BLUETOOTH.
- Thông tin đang ký ghép đôi đã bị xóa. Thực hiện lại việc ghép đôi.
- Xóa thông tin đang ký ghép đôi của thiết bị BLUETOOTH bằng cách thiết lập lại hệ thống về thiết lập mặc định khi xuất xưởng (trang 36) và thực hiện lại việc ghép đôi (trang 13).
- Khi tất cả thông tin ghép đôi trên hệ thống đã bị xóa, iPhone/iPod touch có thể không kết nối được vào hệ thống. Trong trường hợp này, hãy xóa thông tin ghép nối của hệ thống trên iPhone/iPod touch, sau đó thực hiện lại thủ tục ghép đôi.

Âm thanh bị nhảy hoặc lên xuống, hoặc mất kết nối.

- Máy và thiết bị BLUETOOTH để quá xa nhau.
- Nếu có chướng ngại giữa máy và thiết bị BLUETOOTH, dỡ bỏ hoặc tránh khỏi chúng.
- Nếu có thiết bị phát ra sóng điện từ, chẳng hạn mạng LAN không dây, thiết bị BLUETOOTH khác, hoặc lò vi sóng, hãy dời chúng ra xa.

Âm thanh của thiết bị BLUETOOTH không nghe được trên hệ thống.

- Tăng âm lượng của thiết bị BLUETOOTH, và sau đó chỉnh âm lượng bằng nút âm lượng +/-.

Có tiếng ồn, tiếng vo ve hay âm thanh bị méo.

- Nếu có chướng ngại giữa máy và thiết bị BLUETOOTH, dỡ bỏ hoặc tránh khỏi chúng.
- Nếu có thiết bị phát ra sóng điện từ, chẳng hạn mạng LAN không dây, thiết bị BLUETOOTH khác, hoặc lò vi sóng, hãy dời chúng ra xa.
- Giảm âm lượng của thiết bị BLUETOOTH kết nối.

Party Chain và chức năng cộng thêm loa

Chức năng PARTY CHAIN không dây không thể kích hoạt được.

- Kiểm tra kết nối (trang 22).
- Đảm bảo rằng dây âm thanh được kết nối đúng cách.
- Chọn chức năng không phải Audio In (trang 24).


Chức năng PARTY CHAIN không dây không hoạt động đúng cách.

- Tắt hệ thống. Sau đó, mở lại hệ thống để kích hoạt chức năng Chuỗi tiệc không dây.

Không thể kết nối thiết bị BLUETOOTH với hệ thống trong chức năng PARTY CHAIN không dây.

- Sau khi kết nối tất cả hệ thống, thực hiện thủ tục ghép đôi giữa thiết bị BLUETOOTH và hệ thống có chỉ báo W.PARTY CHAIN – LIGHT đang nhấp nháy. Sau đó thực hiện kết nối BLUETOOTH.

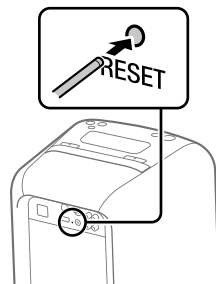
Không thể kết nối thiết bị BLUETOOTH với hệ thống trong chức năng cộng thêm loa.

- Sau khi kết nối 2 hệ thống GTK-XB60 hoặc 2 hệ thống GTK-XB90, thực hiện thủ tục ghép nối giữa thiết bị BLUETOOTH và hệ thống có chỉ báo  (BLUETOOTH) đang nhấp nháy. Sau đó thực hiện kết nối BLUETOOTH.

Khởi tạo lại hệ thống

Nếu hệ thống vẫn không phản ứng và không thể hoạt động dù nguồn đang mở, khởi tạo lại hệ thống bằng cách sử dụng nút RESET.

- 1 Nếu hệ thống vẫn không phản ứng và không thể hoạt động dù nguồn đang mở, khởi tạo lại hệ thống bằng cách sử dụng nút RESET.



Hệ thống sẽ tắt nguồn


- 2 Nhấn  để mở nguồn hệ thống.

Lưu ý



- Nếu hệ thống không mở nguồn lại, hãy liên hệ đại lý Sony gần nhất.
- Thông tin ghép đôi không bị xóa khi bạn nhấn RESET.

Khôi phục hệ thống về thiết lập mặc định khi xuất xưởng

Nếu hệ thống vẫn hoạt động không đúng cách, khởi tạo lại hệ thống theo thiết lập khi xuất xưởng.

1 Nhấn  để mở nguồn hệ thống.

2 Nhấn giữ FUNCTION – PAIRING và nút chỉnh âm lượng - trên máy trong hơn 5 giây.

Sau khi nhấn   (BLUETOOTH), USB, và âm thanh đầu vào nhấp nháy 2 lần, tất cả thiết lập cấu hình thay đổi bởi người dùng, chẳng hạn như thông tin đăng ký ghép nối, được khôi phục lại theo thiết lập mặc định khi xuất xưởng.

Sự đề phòng

Về an toàn

- Ngắt hoàn toàn dây nguồn ra khỏi ổ điện tường nếu không sử dụng trong thời gian dài. Luôn nắm phích cắm khi tháo dây nguồn. Không bao giờ kéo sợi dây.
- Nếu vật cứng hay chất lỏng rơi vào trong máy, rút điện nguồn và nhờ nhân viên kỹ thuật kiểm tra trước khi sử dụng tiếp.
- Phải thay dây nguồn tại cửa hàng dịch vụ.

Về nơi đặt máy

- Không đặt máy trên mặt nghiêng hoặc nơi quá nóng, lạnh, bụi bẩn, hoặc ẩm, hoặc thiếu nơi thoát khí, hoặc bị rung, nơi có ánh sáng mặt trời trực tiếp hoặc quá sáng.
- Cần thận khi đặt máy trên bề mặt được xử lý đặc biệt (ví dụ như có sáp, dầu, xi) vì có thể để lại vết hoặc biến màu trên bề mặt.
- Không té nước lên máy. Máy này không chống nước.

Về việc máy nóng lên

- Hơi nóng trong máy khi vận hành là bình thường và không phải là nguyên nhân gây cảnh báo.
- Không chạm vỏ máy nếu máy được sử dụng liên tục với âm lượng cao vì vỏ máy có thể nóng lên.
- Không che lỗ thoát khí.

Về hệ thống loa

- Loa gắn sẵn của hệ thống này không kháng từ, và hình ảnh trên TV gắn đó có thể bị nhiễu từ. Trong trường hợp này, tắt TV, chờ 15 đến 30 phút, mở TV lên lại. Nếu tình hình không được cải thiện, di chuyển máy ra xa TV.

Vệ sinh vỏ máy

- Hãy lau vỏ máy, mặt trước, và mặt điều khiển bằng vải mềm có thấm chút chất tẩy nhẹ. Đừng dùng các loại giấy nhám, bột tẩy hay dung môi như cồn hay ét-xăng.

Về giao tiếp BLUETOOTH

- Các thiết bị BLUETOOTH nên được sử dụng trong khoảng 10m (33 feet) (khoảng cách không có chướng ngại) với nhau. Khoảng giao tiếp hiệu quả có thể ngắn hơn trong những điều kiện sau.
 - Khi một người, vật kim loại, tường hoặc những chướng ngại vật khác nằm giữa các thiết bị với một kết nối BLUETOOTH
 - Những nơi mà mạng LAN không dây được cài đặt
 - Lò vi sóng được sử dụng xung quanh
 - Những nơi có sóng từ trường
- Các thiết bị BLUETOOTH và mạng LAN không dây (IEEE 802.11b/g) sử dụng cùng tần số (2.4 GHz). Khi sử dụng thiết bị BLUETOOTH gần một thiết bị có sử dụng mạng LAN không dây, có thể xảy ra nhiễu điện từ. Việc này có thể làm giảm tốc độ truyền dữ liệu, nhiễu hoặc kết nối không được. Nếu điều này xảy ra, thử những phương pháp sau:
 - Sử dụng hệ thống này ở khoảng cách xa ít nhất 10 m (33 feet) với thiết bị LAN không dây.
 - Tắt nguồn thiết bị LAN không dây khi sử dụng thiết bị BLUETOOTH trong phạm vi 10 m (33 feet).
 - Sử dụng hệ thống này và thiết bị BLUETOOTH càng gần nhau càng tốt.
- Phát sóng radio từ hệ thống này có thể gây nhiễu với một số thiết bị y khoa. Do việc gây nhiễu có thể làm cho các thiết bị hoạt động sai, luôn tắt nguồn hệ thống và thiết bị BLUETOOTH ở những nơi sau:
 - Ổ bệnh viện, trên tàu lửa, trên máy bay, ở trạm xăng, hoặc bất kỳ nơi nào có khí dễ cháy
 - Gần cửa tự động hoặc cảnh báo cháy
- Hệ thống này hỗ trợ chức năng bảo mật theo thông số kỹ thuật của BLUETOOTH để đảm bảo sự bảo mật trong giao tiếp dùng công nghệ BLUETOOTH. Tuy nhiên việc bảo mật này có thể không đủ tùy theo thiết lập và nhiều yếu tố khác, do đó luôn cẩn thận khi giao tiếp sử dụng công nghệ BLUETOOTH.
 - Sony không chịu trách nhiệm về thiệt hại hoặc mất mát từ việc rò rỉ thông tin khi giao tiếp sử dụng công nghệ BLUETOOTH.
 - Giao tiếp BLUETOOTH không được đảm bảo với tất cả các thiết bị BLUETOOTH có cùng profile với hệ thống này.
 - Thiết bị BLUETOOTH kết nối với hệ thống phải tuân theo thông số BLUETOOTH được quy định bởi Bluetooth SIG, Inc., và phải được xác nhận tuân theo. Tuy nhiên, cho dù thiết bị tuân theo các thông số BLUETOOTH, có thể có những trường hợp mà các đặc tính hoặc thông số kỹ thuật làm cho không kết nối được hoặc tạo ra những phương thức điều khiển, hiển thị hoặc hoạt động khác nhau.
 - Có thể bị nhiễu hoặc mất âm thanh trên thiết bị BLUETOOTH kết nối với hệ thống, môi trường giao tiếp hoặc điều kiện xung quanh.

Thông số kỹ thuật

Phần loa

GTK-XB60:

Tweeter: 50 mm (2 in) × 2, hình nón

Woofer: 130 mm (5 1/8 in) × 2, hình nón

GTK-XB90:

Tweeter: 60 mm (2 3/8 in) × 3, hình nón

Woofer: 180 mm (7 1/8 in) × 2, hình nón

Ngõ vào

AUDIO IN/PARTY CHAIN IN L/R

Điện thế 2 V, trở kháng 10 kilohms

MIC:

Độ nhạy 1 mV, trở kháng 10 kilohms

Ngõ ra

AUDIO/PARTY CHAIN OUT L/R

Điện thế 2 V, trở kháng 600 kilohms

Phần USB và các định dạng được hỗ trợ

Cổng USB:

loại A, Dòng điện tối đa 1A

Tốc độ bit được hỗ trợ

MP3 (MPEG 1 Audio Layer-3):

32 kbps – 320 kbps, VBR

WMA: 32 kbps – 192 kbps, VBR

Tần số mẫu

MP3 (MPEG 1 Audio Layer-3):

32 kHz/44.1 kHz/48 kHz

WMA: 44.1 kHz

Phần BLUETOOTH

Hệ thống giao tiếp

BLUETOOTH Standard phiên bản 4.2

Ngõ ra

BLUETOOTH specification Power

Class 2

Nguồn phát tối đa:

< 20.0 dBm

Khoảng giao tiếp tối đa

Khoảng nhìn thấy xấp xỉ 10 m (33 feet) 1)

Băng tần tần số

Băng tần 2.4 Ghz (2.4000 Ghz – 2.4835 GHz)

Phương pháp điều biến

FHSS (Freq Hopping Spread Spectrum)

Profiles BLUETOOTH tương thích 2)

A2DP (Advanced Audio Distribution Profile)

AVRCP (Audio Video Remote Control Profile)

HFP (Hands-free Profile)

HSP (Headset Profile)

SPP (Serial Port Profile)

Bộ mã hóa/Giải mã được hỗ trợ

SBC (Sub Band Codec)

AAC (Advanced Audio Coding)

LDAC

¹⁾ Khoảng này thật sự sẽ thay đổi tùy theo các yếu tố chẳng hạn như chướng ngại vật giữa các thiết bị, từ trường quanh lò vi sóng, tĩnh điện, điện thoại không dây, độ nhạy tiếp nhận, hoạt động của anten, hệ điều hành, ứng dụng phần mềm, v.v..

²⁾ Profile BLUETOOTH chuẩn chỉ ra mục đích của giao tiếp BLUETOOTH giữa các thiết bị.

Phần NFC

Nguồn phát tối đa Maximum output power:

< 60 dBμA/m ở 10 m

Tần số hoạt động:

13.56 MHz

Phần pin Lithium-ion

GTK-XB60:

Điện thế tối đa: 14.4 V \approx

Công suất bình thường: 2500

mAh, 36 Wh

Dòng sạc tối đa: 1 A

Điện thế sạc tối đa: 16.7 Vdc

GTK-XB90:

Điện thế tối đa: 21.6 V \approx

Công suất bình thường: 2500 mAh, 54Wh

Dòng sạc tối đa: 1 A

Điện thế sạc tối đa: 24.9 Vdc

Tuổi thọ pin lithium-ion

Khi Đèn Loa tắt:

GTK-XB60:

3.5 giờ (ở mức âm lượng tối đa)

5 giờ (ở mức âm lượng tối đa với chế độ STAMINA được mở)

14 giờ (ở mức âm lượng 17)

GTK-XB90:

3.5 giờ (ở mức âm lượng tối đa)

5 giờ (ở mức âm lượng tối đa với chế độ STAMINA được mở)

16 giờ (ở mức âm lượng 16)

Khi Speaker Light mở:

GTK-XB60:

3 giờ (ở mức âm lượng tối đa)

GTK-XB90:

3 giờ (ở mức âm lượng tối đa)

Những khoảng thời gian nêu trên:

- Được đo khi sử dụng nguồn nhạc xác định trước.
- Có thể thay đổi tùy theo nội dung phát.
- Sẽ bị thu hẹp nếu bạn sạc và xả pin liên tục.

Tổng quát

Nguồn điện yêu cầu:

Mẫu máy ở Nam Mỹ:

AC 120 V, 60 Hz

Mẫu máy khác:

AC 120 V – 240 V, 50/60 Hz

Công suất tiêu thụ:

GTK-XB60: 55 W

GTK-XB90: 60 W

Công suất tiêu thụ ở chế độ chờ

Khi chế độ chờ BLUETOOTH được chỉnh sang tắt: 0.5 W (chế độ tiết kiệm)

Khi chế độ chờ BLUETOOTH được chỉnh sang mở: 1.5 W (tất cả cổng mạng không dây đều mở)

Kích thước (rộng/cao/dày) (xấp xỉ)

GTK-XB60:

264 mm x 552 mm x 272 mm

(10 1/2 in x 21 3/4 in x 10 3/4 in)

GTK-XB90:

336 mm x 670 mm x 335 mm

(13 1/4 in x 26 1/2 in x 13 1/4 in)

Trọng lượng (xấp xỉ):

GTK-XB60: 8 kg (17 lb 11 oz)

GTK-XB90: 14 kg (30 lb 14 oz)

Số lượng hệ thống

1

Phụ kiện đi kèm

Dây nguồn AC (1)

Anten dây FM (1)

Bộ chuyển đổi phích cắm AC* (1) (chỉ cung cấp ở một số khu vực)

* Bộ chuyển đổi phích cắm này không được dùng ở Chile, Paraguay và Uruguay. Hãy sử dụng bộ chuyển đổi phích cắm này ở những quốc gia nào cần thiết.

Thiết kế và thông số kỹ thuật có thể bị thay đổi không cần thông báo trước.

Lưu ý về bản quyền và thương hiệu

- Kỹ thuật mã hóa MPEG Layer-3 và bản quyền của Fraunhofer IIS và Thomson.
- Windows Media là nhãn hiệu thương mại đã đăng ký hoặc nhãn hiệu thương mại của tập đoàn Microsoft ở Mỹ và/hoặc các nước khác.
- Sản phẩm này được bảo vệ bởi một số quyền sở hữu trí tuệ của Microsoft. Việc sử dụng hoặc phân phối kỹ thuật này ra ngoài này bị cấm khi không có giấy phép hợp lệ của Microsoft hoặc chi nhánh được ủy quyền của Microsoft.
- BLUETOOTH® cùng với logo của nó là nhãn hiệu thương mại đã đăng ký được sở hữu bởi Bluetooth SIG, Inc và bất kì cách sử dụng ký hiệu này của Sony đều được phép. Những nhãn hiệu thương mại và tên thương mại khác thuộc về chủ sở hữu tương ứng.
- N Mark là nhãn hiệu thương mại hoặc nhãn hiệu thương mại đã được đăng ký của NFC Forum, Inc ở Mỹ và các quốc gia khác.
- Google Play và Android là các nhãn hiệu thương mại của Google Inc.
- LDAC™ và logo LDAC là nhãn hiệu thương mại của Sony Corporation.
- Apple, logo Apple, iPhone và iPod touch là các nhãn hiệu thương mại của Apple Inc., đã đăng ký ở Mỹ và các nước khác. App Store là nhãn hiệu dịch vụ của Apple Inc.
- “Made for iPod,” và “Made for iPhone” có nghĩa là một linh kiện điện tử được thiết kế để kết nối tương ứng với iPod, hoặc iPhone, và được chứng nhận đã đáp ứng chuẩn hoạt động của Apple. Apple không chịu trách nhiệm về hoạt động của thiết bị này hoặc đáp ứng các tiêu chuẩn về sự an toàn và sự điều chỉnh. Vui lòng lưu ý rằng việc sử dụng phụ kiện này với iPod, hoặc iPhone có thể ảnh hưởng đến hoạt động của chức năng không dây.
- WALKMAN và logo WALKMAN là những nhãn hiệu thương mại đã đăng ký của Sony Corporation.
- Tất cả các nhãn hiệu và nhãn hiệu được đăng ký khác là nhãn hiệu của chủ sở hữu tương ứng. Trong sách hướng dẫn này, ký hiệu ™ và © không được nêu ra.

<http://www.sony.net/>

